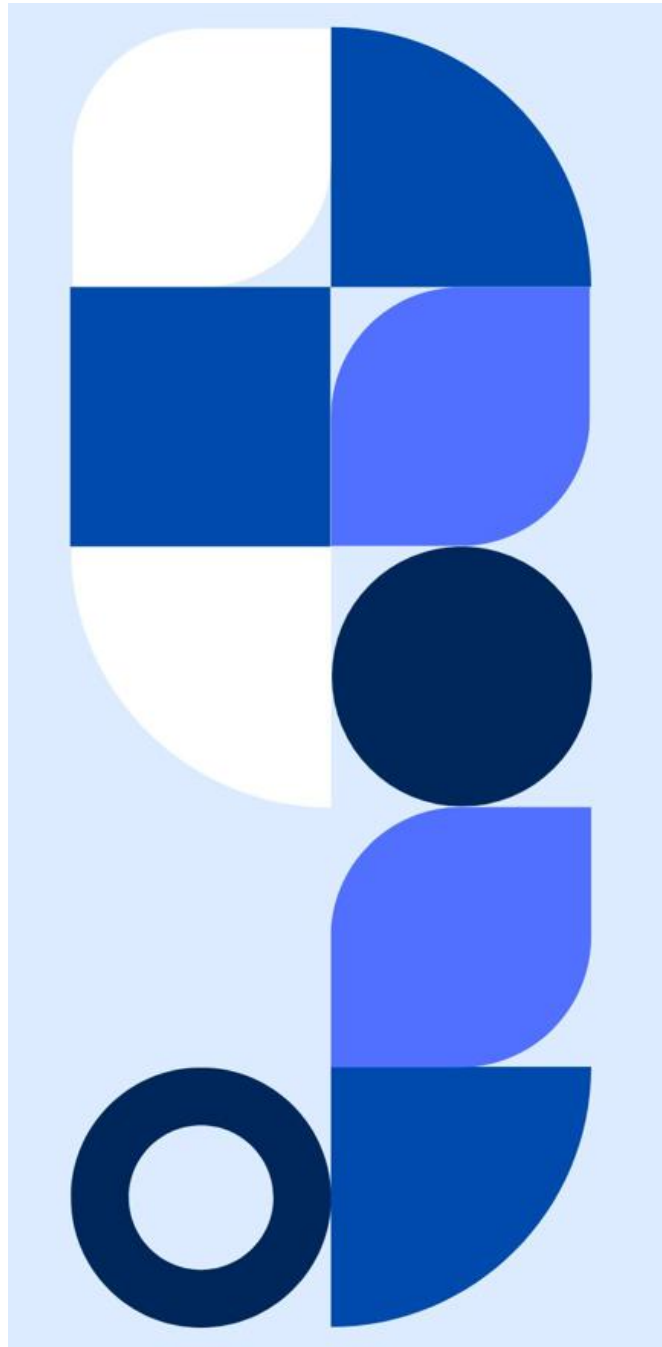




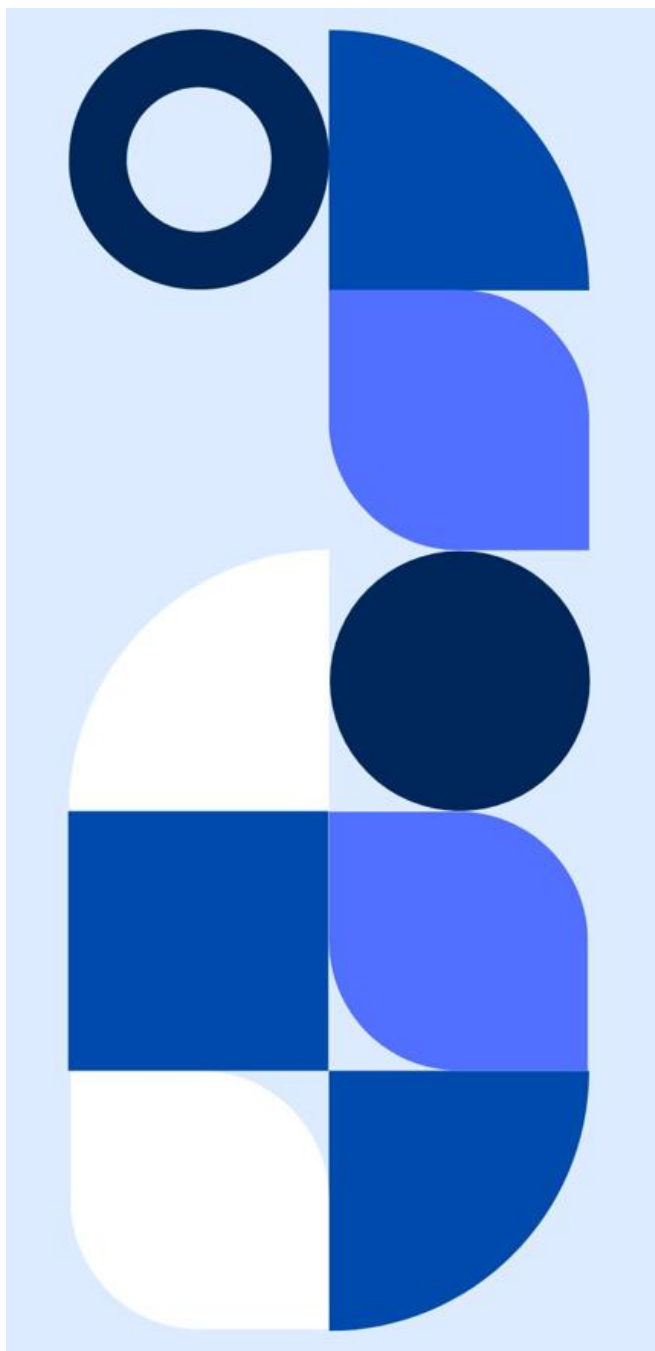
MEMORIA

2025



Os presentamos nuestra memoria. En ella hemos querido reflejar los principales datos y acontecimientos que han comprendido nuestra actividad durante el 2025.

Confiamos que así, se conozca mejor nuestro trabajo y que los resultados que en ella retratamos nos sirvan de estímulo para seguir cumpliendo, con el mismo rigor, la misión que, en su día, allá por el año 1995, iniciamos con tanta ilusión.



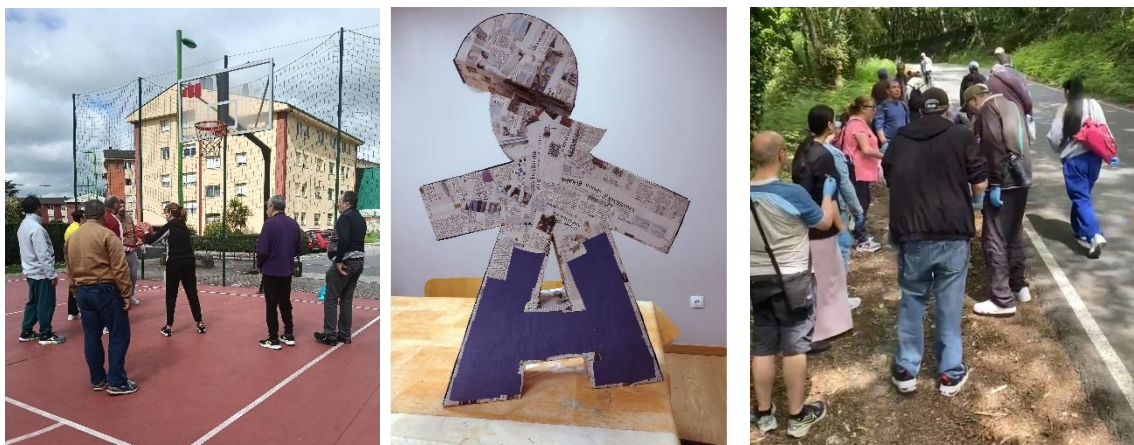
Agradecemos a las administraciones públicas y entidades privadas, personas anónimas, voluntariado y socios/as, su colaboración desinteresada, ya que sin ellos no se podrían realizar las actividades reflejadas en esta memoria.

ÍNDICE

La asociación	6
Misión, visión y valores	8
Historia	9
Órganos de gobierno	24
Dispositivos	25
Recursos	28
Colaboración con otras entidades	32
Actividades	34
Talleres	83
ALUME en los medios	96
Colaboran	121
Subvenciones	123

La asociación





ALUME Saúde Mental fue fundada en octubre de 1995 por varios familiares de personas con trastorno mental y profesionales de la Salud Mental de Lugo con la intención de sensibilizar a la sociedad sobre los problemas y las necesidades de este colectivo y sus familias, así como de luchar por un aumento de los recursos sanitarios de la provincia en esta materia, ya que en aquella época existía un déficit importante.

Objetivo general

“Promover la recuperación y la integración social, mejorar la asistencia y la calidad de vida de las personas que padecen trastornos mentales y de sus allegados, así como la defensa de sus intereses y derechos.” (Art. 2 de los Estatutos de la Asociación).

Objetivos específicos

“Promover en la sociedad una actitud realista y comprensiva con los problemas de las personas que sufren una enfermedad mental.”

“Promover y potenciar iniciativas que favorezcan la integración laboral.”

“Organizar actividades y crear servicios de tipo ocupacional, laboral, educativo, cultural, residencial, y lúdico, acordes con estos fines.”

“Instar a las autoridades políticas y administrativas a tomar medidas que faciliten la integración social de las personas que padecen enfermedad mental, tanto en el cumplimiento de la legislación existente como promover iniciativas legales.”

“Actuar como punto de referencia y apoyo para las personas que sufren enfermedad mental, sus familias y amigos, así como ser un intermediario entre ellos para el intercambio de experiencias y mutua ayuda.”

(Art. 3 de los Estatutos de la Asociación)

El Sistema de Gestión de Calidad de ALUME se basa en el modelo definido por la Norma Internacional UNE ISO 9001/2015. El Sistema de Gestión de Calidad, aporta confianza a los usuarios/as, familias y administración pública, al mismo tiempo, fortalece la imagen corporativa de ALUME.



Misión

ALUME es un Centro de Rehabilitación Psicosocial y Laboral que presta atención diurna, globalizadora y multidisciplinar a personas con Trastorno Mental Severo estables y a sus familiares. El objetivo es rehabilitar e integrar socialmente a los usuarios.

Valores

Igualdad: se trabaja desde la igualdad por la igualdad de las personas con TMS. Compromiso: como entidad sin ánimo de lucro, el trabajo en el CRPL exige una alta implicación personal.

Calidad asistencial: mejora continua. El Sistema de Gestión de Calidad de ALUME se basa en el modelo definido por la Norma Internacional UNE ISO 9001/2015. El Sistema de Gestión de Calidad, aporta confianza a los usuarios/as, familias y administración pública, al mismo tiempo, fortalece la imagen corporativa de ALUME.

Visión

ALUME quiere ser una entidad consolidada y dinámica, capaz de responder a las necesidades cambiantes de los usuarios y familiares con eficacia y agilidad.



Historia



1995

El 23 de octubre ALUME fue inscrita en el Registro Público de Asociaciones con el N° 1662.

En su primera etapa, la Asociación organizó un ciclo de charlas sobre distintos aspectos relacionados con la enfermedad mental: cuestiones familiares, legales, laborales, médico-sanitarias, asistenciales, sociales, etc. que sirvieron a muchos familiares para conocer aspectos interesantes sobre la enfermedad y sus consecuencias y también para entrar en contacto con personas que padecían problemas similares.

Para la Asociación, aquel ciclo organizado en el antiguo Café Monterrey supuso su presentación ante la sociedad lucense y ante las personas afectadas, muchas de las cuales decidieron asociarse.

La entidad también fue inscrita en el Registro de Entidades Prestadoras de Servicios Sociales con el N° S-874 y en el Registro de la Consellería de Familia, Muller e Xuventude con el N° 0707.

1996

Nos inscribimos en FEAFES Galicia, Federación autonómica de asociaciones que trabajan con personas con enfermedad mental.

1997

En este año se produce un cambio muy importante en la orientación de ALUME, al recibir la propuesta de la Xunta de Galicia de poner en marcha un Centro de Día para la rehabilitación psicosocial de personas con enfermedad mental, que estaría financiado por la propia Xunta, pero cuya gestión al completo sería responsabilidad de la asociación.

Pese a que el cometido con el que nació ALUME no fue el de constituirse en una entidad prestadora de servicios, se decidió asumir ese reto, para conseguir dotaciones que la Administración no estaba dispuesta a poner en marcha de otra manera y mantener la actitud reivindicativa con la que nació la Asociación.

En este año se inicia la actividad en el centro situado en la calle Pintor Corredoira. Nos registramos en FEAFES, federación nacional que trabaja con el colectivo.

2000

Se crea el servicio de comedor

2001

Empieza a funcionar el primer piso protegido de la asociación, así como el servicio de atención a domicilio y nuestra web (<http://alume.org>)

2004

En este año empieza la labor de la entidad en el área de A Terra Chá, iniciándose un programa de rehabilitación en el que colabora el Ayuntamiento de Guitiriz.

2005

ALUME sigue creciendo y se abre un segundo piso protegido para mujeres víctimas de violencia y con enfermedad mental. Este piso supone un referente a nivel autonómico ya que era el único recurso de estas características hasta el momento.

A su vez se amplía el Programa de Rehabilitación en A Terra Chá y se abre un centro de Rehabilitación Psicosocial en Guitiriz.

2006

En este año empieza a funcionar un tercer piso protegido para atender al colectivo.

Es también el año en el que se celebran las I Jornadas de ALUME organizadas que llevaban por título "Salud Mental y Salud Legal" declaradas de Interés Sanitario.

2007

El centro de Pintor Corredoira se hace pequeño y nos trasladamos al centro de Nicomedes Pastor Díaz. Además, nuestra asociación obtiene el “Primer Premio BMS/Otsuka al mejor proyecto de Integración Sociolaboral de las Personas con Esquizofrenia”.

La Consellería de Vivenda e Solo nos cede un local en Guitiriz en el que actualmente está situado nuestro Centro de Rehabilitación Psicosocial y el ayuntamiento de esta localidad nos facilita un terreno para la realización de labores de jardinería.

2008

Abrimos un cuarto piso protegido. Además, comenzamos el mantenimiento del jardín del centro de día de personas mayores de la localidad gracias a una cesión del Ayuntamiento.

En 2008 tienen lugar también las II Jornadas de ALUME que llevan por título “Salud Mental y Salud Laboral”.

2009

Inauguración del Centro de Rehabilitación Psicosocial de Guitiriz.

El centro, incluido en la red de la Consellería de Sanidad, contó con las ayudas del IGVS que cedió el inmueble, y AGADER que concedió una importante ayuda.

2010

En este año se celebran las III Jornadas de ALUME con el título de “Salud Mental y Derechos Constitucionales”. En este año también se afianza la colaboración con otras entidades: Convenio con la USC para mantener una zona verde. Convenios con el servicio de voluntariado de la USC y la Unión Democrática de Pensionistas. Convenios con la UNED, COGAMI y el IES Xograr Afonso de Sarria para la realización de prácticas en la entidad.

2011

Colaboramos en el Proyecto NISE de la FEGAS, con talleres formativos contra el estigma de la enfermedad mental en colaboración con psiquiatras de la red pública. Iniciamos nuestra colaboración con el Programa PAIEM, Protocolo de Atención Integral a Personas con Enfermedad Mental, en los centros penitenciarios de Monterroso y Bonxe.

El Diario Oficial de Galicia publicó el 27 de mayo la resolución de la Consellería de Presidencia por la que se declara a ALUME como Asociación de Utilidad Pública. Este año se ha celebrado la I Jornada dedicada a nuestro voluntariado.

La entidad Preescolar na Casa impartió un taller en la Asociación a las usuarias con hijos y la Fundación BALOGAL colaboró con nosotros fomentando el deporte y la creación de hábitos saludables.

Nuestro presidente, Manuel Fernández Prado, fue nombrado Vicepresidente de FEAFES Galicia y se crean las cuentas de Facebook (facebook.com/alumelugo) y Twitter (twitter.com/alumelugo).

2012

En este año seguimos contando con la formación impartida por Prescolar na Casa a usuarias que son madres. Colabora con nosotros también la Fundación Balogal, a través del programa Tempos y Quérote+, que ofrece información sobre sexualidad.

Recibimos las visitas en marzo y en septiembre de la Secretaria de Igualdad, Susana López Abella. Participamos por primera vez en los mercadillos de Fontiñas, Fonsagrada y en la Semana Verde de Silleda.

En enero se clausura el psiquiátrico de Castro y empiezan a funcionar las Unidades de media y larga estancia en el Hospital de Calde.

Empezamos a ofrecer información en el HULA en un local cedido a las asociaciones. También trabajamos dos huertos cedidos por la Diputación en el Paseo del Río Rato.

Nuestros usuarios de Guitiriz reciben un galardón del Ayuntamiento por su participación activa en las actividades deportivas. La UDP nos invita a participar en su VIII Encuentro de Voluntariado.

2013

Participamos en el Programa Tempos, de fomento del deporte, en colaboración con Balogal y la Diputación de Lugo. Colaboramos con AECC impartiendo un taller de memoria en su sede.

Expusimos por primera vez nuestros productos en Expoboda Lugo y en junio celebramos la II Jornada dedicada a nuestros voluntarios.

Fuimos seleccionados por la Fundación Barrié para participar en el Programa Más social ofreciéndonos consultoría, formación y la contratación de un gestor profesional dedicado a comunicación y marketing.

Comenzamos la implantación del sistema de gestión de calidad.

Se edita un calendario solidario para 2014 en colaboración con la Sociedad Protectora de Animales y Plantas de Lugo, en el que nuestros usuarios posan junto a animales acogidos.

La Fundación Anade nos concede el primer premio de integración social por nuestra labor a favor del colectivo de personas con enfermedad mental.

La consellería de Deportes de Lugo nos dona un porcentaje de las inscripciones en la XI Carrera Lugo Monumental y elaboramos los trofeos para la misma en nuestros talleres.

2014

Conseguimos el certificado de calidad ISO9001 con el número ES055955-1.

Iniciamos nuestra campaña en Tumblr (<http://lugocontraelestigma.tumblr.com/>) contra el estigma de las personas con enfermedad mental.

Mostramos nuestra creatividad con la exposición en el CENTRAD (Centro de Artesanía y Diseño) sobre instrumentos medievales que realizamos en cerámica y con el mural "Nosotros también pintamos algo" en la piscina municipal.

Comienza a andar el programa "Espertar" en el que trabajamos con personas sin techo que tienen una enfermedad mental.

Por segundo año expusimos nuestros productos en Expoboda Lugo y en junio celebramos la III Jornada dedicada a nuestros voluntarios.

En junio también participamos en la Expo "Un mundo de posibilidades" sobre distintas discapacidades.

Continuamos con el programa de fomento del deporte Movémonos en colaboración con Balogal y la Diputación de Lugo.

2015

En este año cumplimos 20 años. Se consolida el programa "Espertar", que trabaja con personas sin techo con trastorno mental severo.

En junio celebramos la IV Jornada dedicada a nuestros voluntarios.

Continuamos con el programa de fomento del deporte Movémonos en colaboración con la Diputación de Lugo.

Participamos por primera vez, y nuestro grupo es campeón, en la categoría de personas con discapacidad de la V Carrera Solidaria del Colegio Cervantes.

Quedamos segundos en el Torneo de Ping-pong para personas con discapacidad de Ferrol. Participamos en la campaña de Navidad "Ningún árbol vacío" de la asociación Bonhomía. Somos premiados en el concurso de fotografía de la Fundación Anade.

2016

El centro de Nicomedes Pastor Díaz se nos queda pequeño y nos trasladamos a la actual sede en el barrio de Montirón, (R/Illa Coelleira 3, bajo). Inauguramos esta nueva sede el 10 de octubre con motivo del Día de la Salud Mental.

La Asociación Penitenciaria Concepción Arenal nos entrega su medalla por nuestra labor en las prisiones de Bonxe y Monterroso.

El conselleiro de Política Social visita nuestra asociación.

En junio celebramos la V Jornada dedicada a nuestros voluntarios.

Participamos en la categoría de personas con discapacidad de la VI Carrera Solidaria del Colegio Cervantes.

Organizamos el torneo de ping-pong de FEFES Galicia, uno de nuestros usuarios se proclama campeón y nuestro equipo como mejor equipo.

Una monitora de tiempo libre, un integrador social y dos psicólogas sanitarias realizan sus prácticas en ALUME.

Participamos en la campaña de Navidad "Ningún árbol vacío" de la asociación Bonhomía.

Dos usuarios de nuestro centro participan en el programa de Radio Nacional "Mi gramo de locura". Organizamos el mercadillo de asociaciones de diversidad "Diversiarte".

2017

Colaboramos con las Facultades de Veterinaria y Formación del Profesorado de la USC dentro del programa de Aprendizaje-Servicio, que pretende dar a conocer las diferentes realidades a los nuevos profesionales para eliminar prejuicios y conocer de primera mano la realidad de la enfermedad mental.

Tenemos la oportunidad de conocer la historia y cultura mexicanas de la mano de Isa y Sus, dos voluntarias de México.

Participamos en la VII Carrera Solidaria organizada por el Colegio Cervantes y el Club Montepenarubia.

Nuestro presidente ofrece, a petición del centro, una charla dirigida a los alumnos para que conozcan la asociación y cómo se trabaja en ella. Recibimos, también, por parte del alumnado un donativo que consiguieron diseñando una campaña para captar fondos, destinada a nuestra entidad.

Celebramos nuestra VI Jornada destinada al voluntariado.

Participamos por primera vez en el mercadillo de San Juan organizado por la Asociación de hosteleros de Fontiñas.

Una psicóloga sanitaria y un monitor de tiempo libre realizan las prácticas en nuestro centro. Nos visita la Directora Xeral de Voluntariado Cecilia Vázquez.

Participamos en la campaña para el Día Mundial De la Salud Mental diseñada por FEAFES Galicia #oqueteñonamente, "E ti, cómo fomentarías a saúde mental no traballo?", distribuyendo carteles por la ciudad, con mesas en el HULA y la Plaza Mayor, y fomentando la participación a través de nuestras redes sociales.

Participamos en la campaña de Navidad "Ningún árbol vacío" de la asociación Bonhomía.

2018

Seguimos colaborando con la Facultad de Formación del Profesorado de la USC dentro del programa de Aprendizaje-Servicio, que pretende dar a conocer las diferentes realidades de primera mano a los nuevos profesionales para eliminar prejuicios y conocer de primera mano la realidad de la enfermedad mental.

Colaboramos con la Universidad Complutense de Madrid en el estudio Medium II.

Nuestro presidente habló en Valladolid sobre nuestro programa para mujeres con enfermedad mental víctimas de violencia de género en la I Jornada "Mujer y Salud Mental" organizado por FEAFES Castilla y León y nuestra directora dio una charla formativa en el CIFIC Politécnico al alumnado del Ciclo de Atención a Personas en Situación de Dependencia.

En junio celebramos la VII Jornada dedicada a nuestros voluntarios.

Participamos en la categoría de personas con discapacidad de la VIII Carrera Solidaria del Colegio Cervantes.

Empieza un nuevo programa, el Programa piloto de apoyo socioeducativo, comunitario y prevención de la dependencia en el medio rural a personas con enfermedad mental, con el que tejer una red de proximidad para la atención, evitar el aislamiento y fomentar la inclusión y participación en la comunidad de personas con enfermedad mental del rural.

Un psicólogo sanitario realiza sus prácticas en ALUME.

Participamos en la campaña para el Día Mundial De la Salud Mental diseñada por FEAFES Galicia mocidade saudable, "Educación inclusiva, saúde mental positiva", distribuyendo carteles por la ciudad, con mesas en Guitiriz y la Plaza Mayor, informando a docentes, realizando la actividad con el grupo de 6º del Colegio Cervantes y fomentando la participación a través de nuestras redes sociales.

Participamos en la campaña de Navidad "Ningún árbol vacío" de la asociación Bonhomía.

Por último, colaboramos en la campaña del Concello de Lugo en el Día Contra la Violencia de Género y en el Día Mundial Contra el Cáncer de Mama estuvimos presentes en el acto de la AECC e hicimos una aportación con el dinero sacado de la venta de productos de los talleres.

2019

Colaboramos con las Facultades de Veterinaria y Formación del Profesorado de la USC dentro del programa de Aprendizaje-Servicio, que pretende dar a conocer las diferentes realidades de primera mano a los nuevos profesionales para eliminar prejuicios y conocer de primera mano la realidad de la enfermedad mental.

Participamos en la IX Carrera Solidaria organizada por el Colegio Cervantes y el Club Montepenarubia. Celebramos nuestra VIII Jornada destinada al voluntariado.

Participamos en la campaña para el Día Mundial De la Salud Mental Conecta coa Vida, de prevención del suicidio.

Recibimos la visita de la presidenta de la entidad Salut Mental Garraf, de Barcelona, que quiere conocer nuestra labor.

Participamos en la campaña de Navidad "Ningún árbol vacío" de la asociación Bonhomía, con regalos para personas sin hogar.

2020

Este año estuvo marcado principalmente por la pandemia y los nuevos ajustes del centro para poder seguir prestando atención a los usuarios.

El 25 de octubre la asociación cumple su 25 aniversario, y lo celebramos creando una cuenta de Instagram donde diferentes personas nos dedican 25 vídeos de felicitación, a falta de poder celebrar otras actividades por las restricciones.

Desde la Xunta nos ceden a AFALU y ALUME las antiguas instalaciones de ASPNAIS, lo que nos permitirá contar con más espacio y crear nuevos servicios.

Firmamos el nuevo convenio con el SERGAS, gracias al cual contamos con un nuevo piso protegido. Seguimos colaborando con la Facultad de Formación del Profesorado de la USC dentro del programa de Aprendizaje-Servicio, aunque de forma online este año participando en su Work-shop.

Formamos parte de la Comisión de Prevención del suicidio de la EOXI de Lugo.

Realizamos una pequeña grabación para el videoclip por el Día Mundial de las Personas con Discapacidad en la iniciativa #baixoomesmoparaugas.

Participamos en la campaña para el Día Mundial De la Salud Mental diseñada por la Confederación "salud mental y bienestar: una prioridad global".

Desde la Delegación territorial de la Xunta cuentan con nosotros para que les enviemos vídeos explicando lo que significa para nosotros la muralla, dentro de la celebración del décimo aniversario de su declaración como Patrimonio de la Humanidad.

Participamos en "Esta Navidad seremos más" de la asociación Bonhomía comprando mascarillas para personas sin hogar.

2021

Las actividades de la asociación en este año siguieron profundamente marcadas por la situación derivada del COVID-19.

Este año participamos en la II Jornada de Voluntariado Universitario de la USC por el 25 aniversario del Servizo de Participación e Integración

Universitaria y en la Jornada organizada por la Rede Museística "Los museos de Lugo como fortaleza mental".

Gracias a la Rede Museística también podemos conocer los diferentes museos a través de visitas virtuales.

Recibimos la visita del Vicecónsul de México para conocer nuestro centro y asesorar a una de las usuarias. Realizamos una pequeña grabación para el videoclip por el Día Mundial de las Personas con Discapacidad en la iniciativa #baixoomesmoparaugas.

Lucía, educadora social del Programa de Atención a Personas Sin Hogar, participa con un vídeo en la Campaña X Solidaria del IRPF.

Alberto, usuario del centro, recibe el 3º premio del concurso fotográfico "Deixádevos de lerias, traballo en igualdade" organizado por el Comité en Primeira Persoa de FEAFES Galicia.

2022

En febrero, ALUME comienza con el programa para jóvenes con primeros episodios psicóticos (PAPEP). Ese mismo mes, iniciamos la formación de salud mental en el ámbito laboral en Fibranor Rábade, que se extenderá hasta noviembre.

En febrero Realizamos un ESCAPE ROOM en el día Internacional de la Mujer y la Niña en la Ciencia.

En marzo formamos parte de la red voluntariado lucense. Realizamos actividades relacionadas con la igualdad de género en el día de la mujer.

En junio participamos en un congreso con una investigación sobre el impacto del confinamiento en personas con trastorno mental grave

En septiembre participamos en el programa de reciclaje de ECOEMBES. Además, en septiembre, recibimos la Medalla de plata al mérito penitenciario.

En noviembre y tras varios meses de formación, ALUME comienza un nuevo programa de atención al duelo por suicidio (PADS), con el que se pretende abordar una necesidad en la atención a las personas supervivientes del suicidio de un familiar o allegado/a. Ese mismo mes, ALUME coordina un simposio en donde se presentarán los hallazgos de las últimas investigaciones realizadas en el campo del espectro psicótico.

Todo el año participación de la comisión de prevención del suicidio da EOXI de Lugo. En este año también se intensifica la atención comunitaria, rural y urbana a domicilio. Una psicóloga sanitaria realiza sus prácticas de mayo a diciembre.

En diciembre coordinamos un simposio en el XV Congreso Nacional e Internacional de Psicología Clínica. Presentamos un total de 3 investigaciones, además, invitamos a otros/as profesionales (psicólogo clínico, psiquiatra, vicerrector de investigación e internacionalización) para que compartan sus experiencias en nuestro simposio.

2023

En enero mantenemos reunión con USM para explicar el trabajo de ALUME.

En febrero iniciamos el programa de apoyo para la prevención del suicidio (PAPS) para complementar el programa de PADS que iniciamos el año anterior. Además, realizamos un convenio con Decathlon Lugo e impartimos curso en la UNED.

En marzo comenzamos la formación de la Fundación Barrié: MAS SOCIAL y realizamos una excursión a la Diputación de Fonsagrada.

En abril publicamos la investigación La huella de la pandemia en una población con esquizofrenia: estudio longitudinal, en la revista *psiquiatría.com*. Damos las tres primeras altas en el PADS, también acudimos a la fundación Breogán a hacer una formación con menores.

El 17 de abril vienen de la Escola Galega do Consumo a dar una charla y a finales de este mismo mes celebramos la asamblea de ALUME.

En mayo coordinamos simposio bajo el título Enfoque centrado en la persona: intervenciones en psicosis en el congreso XXIV Congreso Virtual Internacional de Psiquiatría, Psicología y Salud Mental. Interpsiquis 2023.

En mayo comenzamos una colaboración con Aliad Ultra, en la que se llevó a cabo Terapia Asistida con Animales.

El equipo del rural se traslada a visitar el Museo Interactivo de la Historia de Lugo (MIHL) para la realización de actividades comunitarias e integradoras.

En junio realizamos Actividad multideporte de la mano de Decathlon Lugo.

Más de 300 personas vinculadas a la Salud Mental FEAFES Galicia y las asociaciones que la conforman nos reunimos en la Cidade da Cultura de Galicia, para poner en valor el trabajo del movimiento asociativo de salud mental en Galicia.

En este mes también realizamos un viaje Imsero a Las Palmas de Gran Canaria.

En octubre nuestro presidente Manuel Fernández participó en la presentación de resultados de la Convocatoria de Proyectos Sociales Galicia de Fundación "La Caixa".

El 6 de diciembre es el Día Internacional del Voluntariado, para celebrarlo, las entidades que forman la Red de Voluntariado Lucense leyeron un hermoso texto que recoge los principios, valores y objetivos del voluntariado.

Los días 13, 14 y 15 de diciembre Participamos en Diversiarte 2023.

2024

En enero en Cadena Ser Lugo, en el programa Hoy por Hoy, hemos estado compartiendo el camino desde el impacto inicial hasta la profunda tristeza de quienes enfrentan la pérdida por suicidio.

En febrero las Aulas de Monterroso se unieron a una de las actividades del programa social de Total Sport. Diversión.

En marzo comienza el XIII Torneo de Tenis de Mesa, en A Coruña, más de 40 participantes de 7 asociaciones compiten en este campeonato que organizan Saúde Mental FEAFES Galicia y el Club del Mar de San Amaro.

El 8 de abril se realiza una entrevista a la directora de ALUME a causa del programa de atención al duelo por suicidio. AGalegaAudio, programa Convivir.

El 22 de abril somos invitados a la cena de entrega de Premios del Concurso de Tapas organizado por la Asociación DeBares de la Hostelería de Guitiriz: "X que bo estás Guitiriz".

En este mismo mes ALUME participa en las III Jornada de formación para las personas responsables de las Unidades de Acompañamiento y Orientación personal y familiar de Galicia con una ponencia sobre la salud mental en las aulas.

En mayo ALUME participa en el XXV Congreso Virtual Internacional de Psiquiatría, Psicología y Salud Mental (INTERPSIQUIS 2024). Presentamos el siguiente simposio "psicosis: práctica clínica y estrategias de investigación". El congreso dura del 20 al 31 de mayo y se tendrá acceso a los contenidos hasta mediados de junio.

En junio continuamos con las jornadas de salud, en esta ocasión tuvimos la suerte de contar con dos odontólogas, María y Ana, del Colegio de Odontólogos y Estomatólogos de Lugo que nos enseñaron como mantener una buena higiene bucal.

En julio disputamos el torneo de tenis de mesa, organizado por FEAFES en Santiago de Compostela.

El 30 de julio recibimos la visita de Fernando, del Colegio Oficial de Fisioterapeutas de Galicia, quién nos transmitió la importancia de realizar una buena actividad física para evitar dolores en nuestro cuerpo. Además, nos enseñó una serie de ejercicios para realizar en nuestras casas y mejorar nuestra movilidad.

El 24 de septiembre fuimos invitados a la Festividad de Nuestra Señora de la Merced organizada por los C.P. de Bonxe y Monterroso donde el equipo de ALUME desarrolla el programa PAIEM.

En septiembre renovamos en A Coruña el convenio del programa PAIEM. En octubre varios usuarios de ALUME realizan un viaje a Cádiz.

El 10 de octubre de cada año se celebra el Día Mundial de la Salud Mental, este año el acontecimiento se produjo en: O vello cárcere de Lugo.

En octubre participamos en la tertulia sobre “Salud Mental en prisión” de la II Jornada de la Red Gallega de Educación en prisión junto con nuestras compañeras de APEM, FEAFES y LENDA.

Participamos en el XIV Congreso Español de Criminología “Una ciencia para un mundo en crisis” en la ciudad de Cáceres los días 16, 17 y 18 de octubre de 2024.

En octubre El Progreso publica que la Xunta destinará 1,3 millones a la vieja ASPNAIS para un centro de salud mental el cual gestionará ALUME.

En noviembre competimos en el I Circuito de tenis de mesa adaptado con @fedgaltm @adzastenismesa y @asociacionintegro.

En noviembre el Grupo Albia reconoce el compromiso con la sostenibilidad y premia a las mejores iniciativas ambientales y sociales. ALUME fue galardonada con un premio recogido por Manuel Fernández Prado, su presidente.

En diciembre se celebra en colaboración con Always Tenis de Mesa, el XVIII Torneo de Tenis de Mesa de Saúde Mental FEAFES Galicia.

Durante todo el ejercicio se llevaron a cabo distintas investigaciones y publicaciones en revistas científicas.

2025

En enero conocemos la noticia de que la Xunta destinará más de 3,6 millones de euros para reformar y adaptar el antiguo edificio de ASPNAIS para crear el primer Centro de Atención Integral á Saúde Mental de Galicia. Recibimos la visita de trabajo y coordinación de Eloína Injerto, directora gerente de la FUNGA.

El 28 de febrero hicimos un directo con Andaina Prosaudemental, en el que Ana, directora y psicóloga, habló sobre su trayectoria, sus líneas de trabajo en la realidad de la conducta suicida. Hablaron también del reconocimiento que recibimos por nuestra labor.

A principios de marzo hicimos una fiesta de Carnaval y lo pasamos genial. Tuvimos un concurso de disfraces, canto, baile y una buena comida típica de Carnaval. Pasamos un fin de semana en una casa rural en Pontevedra con el programa De casa en casa organizado por FEAFES.

En abril pasamos 3 días de auténtico relax en las termas de Cuntis, programa de termalismo organizado por FEAFES.

En mayo, en ALUME Guitiriz celebramos el día de las Letras Galegas viendo una exposición y unos documentales de la vida de las cantareiras. Tuvimos la oportunidad de visitar la fábrica de Café Candelas con algunos usuarios de Lugo.

En junio celebramos el Arde Lucus aprendiendo sobre historia y cultura de la época celta y romana, y disfrutamos de los campamentos. Se publica la licitación por un importe de 125.660,27 de la redacción del proyecto básico y de la ejecución, el estudio de seguridad y salud, y la dirección de la obra del futuro centro que se situará en la antigua sede de ASPNAIS, en la Rampa de Claudio López. La Xunta de Galicia invertirá 3,6 millones de euros en la reforma integral de este espacio. El 20 de junio tuvimos la primera sesión de nuestro nuevo taller 60+, un primer acercamiento para potenciar un envejecimiento saludable. En ALUME Guitiriz asistimos a las charlas del ciclo "Finanzas para todos" organizadas por el Banco de España.

En verano aprovechamos el buen tiempo para realizar excursiones: Sotavento, navegación por el río Miño en Tomiño, Ferrol, comarca del Eume...

A principios de agosto se presentó la Segunda Ruta Solidaria organizada por la Asociación Provincial de Amigos del Camino de Santiago y la Guardia Civil que este año es a favor de ALUME.

En septiembre aprendimos con Jose Loureiro, voluntario de Banco Santander, sobre educación financiera. Presentamos también las camisetas de la 2ª ruta solidaria en la Comandancia de Lugo. Ganamos el premio a Mejor iniciativa de atención y acompañamiento emocional de los Premios Albia de Sostenibilidad, con nuestro "Programa de Atención al duelo por suicidio". Presentamos en redes sociales el cartel del acto del 9 de octubre. El 28 de septiembre recorrimos los 10 km solidarios entre Bascuas y Lugo.

El 9 de octubre fue el día de la celebración. El acto fue presentado por Paco Nieto, tuvimos una conferencia impartida por Dr. Quintero y repartimos el premio al socio de honor, que este año fue para Cruz Roja. Al día siguiente tuvimos la pulpada entre usuarios y trabajadores, y como es un año especial entregamos un pequeño regalo (bolsas con calendario y llavero de ALUME). A mediados de mes empezamos un nuevo taller de baile de la mano de Andrea, una voluntaria. Cinco usuarios se fueron de viaje del Imserso a Huelva durante una semana. Realizamos también una etapa del Camino de Santiago. Quedamos finalistas en el concurso de proyectos de #Europaxunta, organizado por la Dirección general de Cohesión y Fondos Europeos de la Consellería de Hacienda y Administración Pública.

En noviembre, un grupo de usuarios conoce a los jugadores de la Selección Sub 21, un día inolvidable gracias a FEAFES y a la Federación Galega de Fútbol. A finales de mes nos reunimos con Areanostra, una empresa de calzado barefoot, para construir nuestra colaboración.

En diciembre participamos en la feria Diversiarte junto con otras asociaciones comprometidas con la integración de las personas con discapacidad. Asistimos también al evento Xuntos pola Inclusión para conmemorar el Día Internacional de las personas con Discapacidad, organizado por Café Candelas y Fundación Breogán.

Durante todo el año continuamos con nuestros talleres habituales y fuimos a torneos de diferentes deportes que practicamos: fútbol sala, tenis de mesa y petanca.



Órganos de gobierno

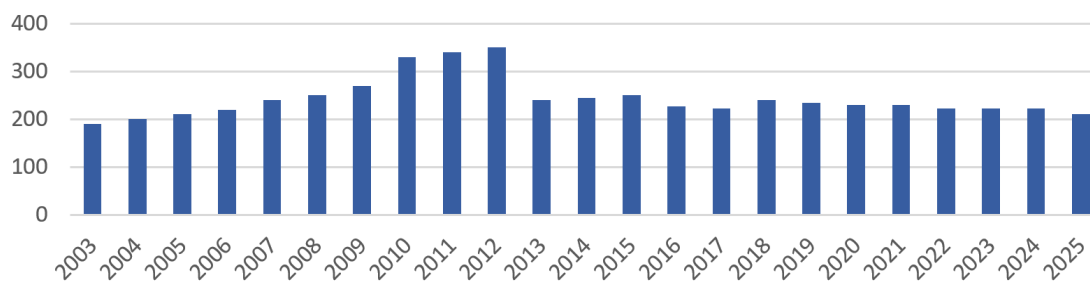


Asamblea general

Formada por 210 socios

La Asamblea General de Socios este año se convoca el 23 de abril.

Evolución de número de socios



Dispositivos

Centros de rehabilitación psico-social

Lugo: local de 400 m2 situado en la Calle Illa Coelleira. El horario de atención es de 10h a 14h y de 16h a 19 h.

Guitiriz: local de aprox. 100 m2 situado en la calle Amizade. El horario es de 10:30h a 14 h y de 16h a 18:30 h.

Pisos protegidos

Piso protegido nº1: Para 5 personas.

Piso protegido nº2: Para 4 personas.

Piso protegido nº3: Para 4 personas.

Piso protegido nº4: Para 4 personas.

Vivienda tutelada para mujeres con enfermedad mental víctimas de violencia de género N°1:
Para 6 mujeres

Atención a personas con trastorno mental grave en exclusión social o en riesgo de padecerla

La intervención de ALUME con personas en exclusión social que padecen enfermedad mental, es una de las actividades que tienen más visibilidad en Lugo. Nuestro equipo recorre las calles de la ciudad, identificado con unos chalecos de color azul.

Programa de apoyo socioeducativo, comunitario y prevención de la dependencia en el medio rural a personas con enfermedad mental

La finalidad de este programa es favorecer la integración de las personas con trastorno mental severo de las zonas rurales, realizando una atención socio-sanitaria integral a domicilio, adaptada a las características específicas de cada usuario, con el fin de mantener a la persona en su entorno comunitario con una calidad de vida digna, acercando así la rehabilitación a los lugares y situaciones más inaccesibles.

PAIEM

Este programa está destinado a dar respuestas personalizadas a la población con enfermedad mental interna en los Centros Penitenciarios de Bonxe y Monterroso atendiendo a la naturaleza y necesidades de cada Centro, facilitando la reincorporación social tras la salida de prisión.

Programa pluriasistencial de apoyo y rehabilitación con alojamiento para mujeres en situación de especial vulnerabilidad y con enfermedad mental

Ofrece atención personalizada y especializada a mujeres de nuestro colectivo en situación de especial vulnerabilidad.

Intervención familiar

Un objetivo prioritario de la Asociación desde que se constituyó ha sido el de apoyar e informar a las familias. Una de las vías es la realización de cursos y talleres para formar grupos de autoayuda.

Servicio de atención a domicilio

En el 2001 se consigue financiar la actividad con la ayuda aportada por el Ministerio de Asuntos Sociales.

Las actividades que se llevan a cabo dentro de este recurso son las relacionadas con mediación comunitaria, mediación familiar y el trabajo directo con el usuario ayudándole con sus hábitos diarios.

Programa de Atención a los Primeros Episodios psicóticos

ALUME puso en marcha el PAPEP en 2022 con el objetivo de detener el avance del trastorno mental grave desde los primeros brotes de la enfermedad, acercando apoyo social y psicológico a las personas usuarias, siempre en colaboración con el servicio público de Salud Mental.

Programa de Atención al Duelo por Suicidio

Este programa persigue ayudar a la persona en la elaboración del duelo, intentando reducir la posible patologización y acompañándola en la aceptación de la pérdida, aprendiendo a vivir sin esa persona querida.



RECURSOS



Personal

- 1 Directora (psicóloga clínica)
- 1 Subdirector (psicólogo general sanitario)
- 3 Trabajadores sociales
- 4 Monitores de taller
- 2 Psicólogos
- 1 Psicóloga clínica
- 3 Educadoras sociales
- 1 Técnica integradora social
- 1 Cuidadora
- 1 Auxiliar educadora social
- 1 Oficial administrativo

Voluntarios

Durante el año 2025, en ALUME participaron 12 voluntarios/as en talleres de estimulación cognitiva, lectoescritura, deporte, y estudiantes de la USC que compartieron con nosotros/as su tiempo y dedicación. El voluntariado consolida la cohesión social y la confianza al promover acciones individuales y colectivas, además contiene en su esencia un sustancial efecto dominó, ya que inspira a otras personas e impulsa las transformaciones.

Subvenciones Concedidas Durante El 2025		
Organismo	Programa	Importe
Concello De Lugo	Proxecto Pluriasistencial De Apoio E Rehabilitación Para Enfermos Mentais	10.000,00 €
Concello De Lugo / Cruz Roja	Transeúntes E Persoas Sen Fogar	24.416,00 €
Confederación Salud Mental España	Apoio A La Rehabilitación De Personas Con Enfermedad Mental Internas (Irfp)	5.844,00 €
Consellería De Política Social	Atención Sociosanitaria E Promoción Da Autonomía	10.500,00 €
	Información, Orientación Y Apoio	20.500,00 €
	Pontes Cara A Dignidade (Inclusión Social)	89.027,20 €
	Saude Mental En Acción. Da Prevención Á Redución Do Dano	1.409,72 €
	Prevención Da Dependencia No Rural	7.590,53 €
Consellería De Promoción Do Emprego E Igualdade	Plan De Inserción Laboral	25.984,32 €
Consellería De Promoción Do Emprego E Igualdade (Secretaría Xeral De Igualdade)	Programa Pluriasistencial Con Aloxamento / Mulleres	34.377,98 €
Consellería De Sanidade	Atención Comunitaria Rural E Urbana A Domicilio	29.575,00 €
	Programa De Atención Integral Da Conduta Suicida	36.500,00 €
Deputación De Lugo	Prevención Da Dependencia Para Persoas Con Trastorno Mental Grave No Medio Urbán E Rural	25.000,00 €
Fundación Barrié	Programa De Prisiones (Paiem)	15.000,00 €
Saúde Mental FEADES Galicia (Irfp Autonómico)	Apoio E Soporte Integral	5.767,99 €
	Benestar E Saúde Mental	5.000,00 €
	Psh Saúde Mental	15.000,00 €
	Achega Saúde Mental	8.928,58 €
	Previr Saúde Mental	9.000,00 €
	Volunta Saúde Mental	1.707,76 €
	Impulsa	15.951,76 €
	Envellecemento Activo (+60)	18.794,68 €
	Pendientes De Ti	23.068,50 €
Servizo Galego De Saúde	Lote 25 (Crpl Guitiriz)	46.332,00 €
	Lote 27 (Crpl Lugo)	228.150,00 €
	Lote 28 (3 Pisos Protegidos)	67.782,00 €
	Lote 29 (1 Piso Protegido)	19.422,15 €
Total Subvenciones	800.630,17 €	

Donaciones Recibidas Durante El 2025	
Entidad	Importe
Asociación De Amigos Del Camino De Santiago De La Provincia De Lugo	3.100,00 €
Fundación David Álvarez-Eulen	1.500,00 €
Emilia Marzabal Alvaredo	50,00 €
Ditram Automoción	2.000,00 €
Donativo Lotería Navidad	213,80 €
Total Donaciones	6.863,80 €
Ingresos Actividades Propias Durante El 2025	
Concepto	Importe
Complemento Adicional Al Crpl	8.808,24 €
Cuotas De Socios	3.485,00 €
Taller De Jardinería	1.948,68 €
Total Ingresos Actividades Propias	14.241,92 €
Gastos Durante El 2025	
Concepto	Importe
Material Oficina	1.816,42 €
Talleres Y Compras	20.160,90 €
Imprenta	1.396,34 €
Arrendamientos	45.746,40 €
Reparación Y Conservación	3.123,85 €
Servicios Profesionales (Asesoría, Prev. Riesgos, Calidad, Limpieza, Prot. Datos, Notaría)	44.540,66 €
Transportes (Envíos, Autobuses, ...)	229,86 €
Seguros (Furgonetas, Pisos, R.C., Centros, Voluntarios, Jardinería)	8.293,78 €
Comisiones Bancarias (Mantenimiento, Transferencias, Devolución Cuotas)	431,01 €
Suministros (Agua, Luz, Gas, Gasóleo, Butano)	20.704,43 €
Gastos De Viajes Personal	5.025,66 €
Comunicaciones (Teléfono, Correos)	9.020,29 €
Tasas Oficiales (Impuestos Circulación, Iva Guituriz, Itv, Ibi, Licencias Apertura)	782,58 €
Comunidades De Vecinos, Otros Gastos Varios	10.934,40 €
Sueldos, Salarios E Indemnizaciones	411.532,91 €
Seguridad Social	136.514,44 €
Formación	1.343,24 €
Prevención De Riesgos	697,27 €
Gratificaciones Jardinería	2.091,00 €
Devolución Parcial Subvenciones	546,97 €
Amortizaciones Inmovilizado Material	18.946,78 €
Hacienda (Iva, Retenciones Trabajadores, Arrendamientos E Impuesto Sociedades)	52.314,98 €
Total Gastos	642.466,07 €

Colaboración con otras entidades

Adega: Proxecto Ríos, colaboración desde 2007

A Fundación: Programación cultural

Biblioteca Provincial de Lugo y Biblioteca de Guitiriz: Actividades culturales

UDP (Unión Democrática de Pensionistas): Programa de voluntariado (pandereta, costura y lectoescritura)

Centrad- Centro de Artesanía e Deseño

Centro de Día Arroupar

Club Monte Penarubia Running Lugo

Club de tenis de mesa Dez Portas

Club Petanca Lugo

Concellería de Deportes

Concello de Lugo: Piscina Municipal, colaboración con trabadoras sociais

Albergue Municipal

Concello de Guitiriz: Seguimento de usuarios en coordinación con la trabadora social, actividades de tipo comunitario y otras actividades culturais

Cruz Vermella: Programa de atención a personas con trastorno mental grave en exclusión social o en riesgo de padecerla

Diputación de Lugo: Actividades deportivas.

FEAFES: Cursos, seguimento laboral de usuarios, ocio, Campaña Día Mundial de la Salud Mental

FSC-Inserta

Fundación Anade: Actividades de teatro.

Fundación Balagal Fundación Novacaixagalicia Fundaciones Barrié y Pwc (Mas Social)

FUNGA (Fundación Galega para a Tutela de Adultos): gestiones con pacientes tutelados

Unidades de Salud Mental, Unidad de Agudos del Hospital, Hospital Psiquiátrico Calde, Hospital de Día, Centros de Salud de Atención Primaria, Unidad de Trastorno Mental Severo: Coordinación en la atención a usuarios

Garatuxa Residencia de Mascotas

IES Xograr Alfonso

La Caixa: Programación cultural.

Museo Provincial de Lugo: Actividades deportivas.

Qúerote+

Secretaría General de Instituciones Penitenciarias: PAIEM en los C.P. de Bonxe y Monterroso

UNED

Unidades de Saúde Mental, Unidade de Agudos HULA, Hospital de Calde, Hospital de Día

USC: Programa de voluntariado, Programa de prácticas de Psicología General Sanitaria y Programa de Aprendizaje y Servicio



Actividades



Las actividades que hemos diseñado responden a las necesidades de nuestros usuarios/as, centradas en impulsar su autonomía, bienestar e integración social. La intervención clínica individual permite realizar valoraciones y abordajes específicos, mientras que los talleres grupales fomentan la socialización y el apoyo mutuo, reforzando la autoestima y la continuidad en el tratamiento.

Para mejorar las habilidades sociales, hemos desarrollado espacios de ocio y tiempo libre, incluyendo la Terapia Asistida con Animales (TACA). Paralelamente, trabajamos en la prevención de recaídas, el fortalecimiento de la autoestima y la adherencia al tratamiento. La psicomotricidad también es otro pilar importante en nuestra rutina, con actividades como fútbol sala, senderismo, natación y petanca que promueven el bienestar físico.

Con el objetivo de potenciar la independencia, hemos diseñado intervenciones alineadas en el desarrollo de habilidades para la vida diaria, abarcando desde las más básicas hasta las más avanzadas. Además, impulsamos la integración comunitaria, fomentando la participación en actividades promovidas por instituciones públicas y privadas.

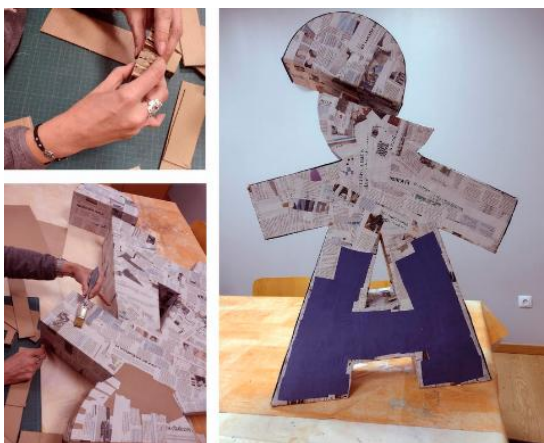
En el ámbito cognitivo, hemos trabajado en la mejora de la memoria, la atención y la orientación espacio-temporal, proporcionando herramientas para fortalecer las capacidades individuales. A esto se suman los talleres de igualdad, que promueven la equidad y la inclusión, generando espacios de concienciación y aprendizaje.



2 de enero

Empezamos el año compartiendo este episodio de nuestro podcast. Acompáñanos mientras hablamos sobre el 10 de octubre del 2023, Día de la Salud Mental. Reflexionamos sobre las palabras de la Reina Letizia acerca de las herramientas que se requieren para prevenir y tratar la salud mental.

¿Tenéis algún propósito para este año relacionado con la salud mental?



8 de enero

En el taller de papel maché estamos con otro proyecto. En esta ocasión se trata de realizar el logotipo de ALUME en tres dimensiones, reciclando cartones y papeles.

12 de enero

En nuestro taller de arteterapia hemos dibujado la carita de Minnie partiendo de formas básicas como círculos y elipses.

A pesar de ser un dibujo complicado, no nos está quedando nada mal....





13 de enero

Desde el programa para la inclusión social, hemos estado realizando acompañamientos a nuestras personas usuarias durante la campaña de vacunación contra la gripe y el COVID de este año.

16 de enero

A Xunta destinará más de 3,6 millones de euros a reformar y adaptar el antiguo edificio de ASPNAIS para crear el primer Centro de Atención Integral á Saúde Mental de Galicia.



17 de enero



En nuestro taller de relajación tenemos como objetivos proporcionar a las personas usuarias de una nueva estrategia de afrontamiento. Mediante el control de la respiración podemos gestionar nuestro estado corporal en situaciones de estrés.

Una de las herramientas favoritas es la relajación de Jacobson, que busca mejorar la percepción de la tensión muscular corporal para después poder relajar los músculos en cuestión.

17 de enero

En nuestro taller de música hemos estado aprendiendo cómo surge el rock and roll y la historia del fundador de Sun Records en Memphis, donde grabaron estrellas como Elvis Presley.



24 de enero

Hoy hemos recibido la visita de trabajo y coordinación de Eloína Injerto, directora gerente de la FUNGA.

31 de enero

Desde el programa de inclusión financiado por el FSE + GALICIA 2027.

En los días grises encontramos color y paz en las exposiciones “Arte e Meditación” y “Mitos” en el Centro Cultural Vello Cárcere.



6 de febrero

Hemos realizado una sesión de Cine en la Escuela Habanera.

En esta ocasión disfrutamos de la película "Se armó el Belén", todo un clásico lleno de "gags" divertidos y de crítica social que ha conseguido que no parásemos de reír.



9 de febrero

Aprovechamos el período de rebajas para renovar básicos del hogar. ¡Nos costó decidirnos entre tantos productos!

10 de febrero

En nuestro taller de animación a la lectura hemos empezado el famoso libro de Manolito Gafotas de Elvira Lindo. ¡Un libro de humor que ya nos está sacando más de una sonrisa!





11 de febrero

Día Internacional de la Mujer y la Niña en la ciencia. Estuvimos viendo un vídeo de la UNED de una entrevista que le hicieron a Cintia Folgueira. Al finalizar el vídeo tuvimos un debate muy interesante.

13 de febrero

En el Día Mundial de la Radio os presentamos nuestros temas favoritos.



14 de febrero

En nuestro taller de motricidad fina llevamos a cabo una gincana con diversos juegos diseñados para desarrollar la motricidad fina de forma divertida.

Lo complementamos con una breve presentación que destaca la importancia de la motricidad fina y su papel en la vida cotidiana. Para las actividades, se emplearon materiales como puzzles, globos con diferentes materiales dentro, entre otros.



17 de febrero

Aprovechando el buen tiempo después de la lluvia, seguimos con la actividad de petanca en la pista del parque de Frigsa. ¡Nos dividimos por equipos, apuntamos los puntos y jugamos hasta conseguir un ganador!



18 de febrero

Esta semana en nutrición consciente hemos estado experimentando con la avena y cocinando muchos platos saludables y ricos.

20 de febrero

Taller viajando por el mundo. En este taller se "viaja" virtualmente a distintas partes del mundo, para que las personas usuarias conozcan otras tradiciones y culturas. ¡Hoy nos tocó visitar Brasil!



21 de febrero

En el taller de prensa seguimos viendo vídeos de noticias para analizarlas, interpretarlas y alguna vez debatirlas. Hace que las sesiones sean muy interesantes.



23 de febrero

Todos los viernes acudimos a la actividad deportiva de tenis de mesa con el Club Deportivo Dez Portas Lugo. ¡Cada semana se van notando las mejoras!



25 de febrero

El taller de prevención de estafas tuvo como objetivo ayudar a los participantes a comprender qué es una estafa, identificar señales de alerta y desarrollar estrategias de protección personal. A lo largo del proceso, trabajamos la atención, la concentración, las habilidades sociales y la autoestima, fortaleciendo la confianza para actuar frente a una posible estafa. Al final de la sesión, entre todos creamos una lista con las señales de alerta más importantes, poniendo en práctica lo aprendido para estar más preparados y seguros.



28 de febrero

Hicimos un directo con Andaina Prosaudemental. Ana, psicóloga y directora, habló sobre sus líneas de trabajo en la realidad de la conducta suicida y también hablaron del reconocimiento que recibimos por nuestra labor.



3 de marzo

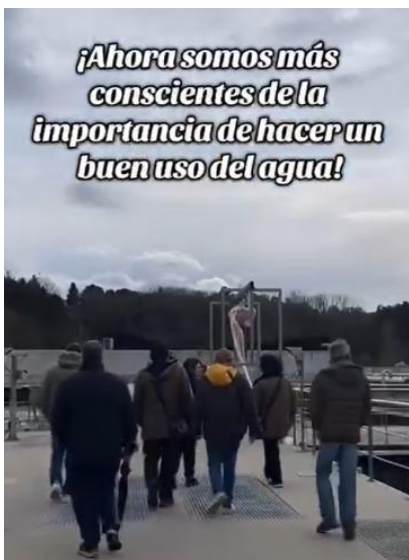
¡Fiesta de Carnaval! Lo celebramos por todo lo alto con un concurso de disfraces, canto, baile y acabamos con una buena comida típica de Carnaval.

8 de marzo

Día Internacional de la Mujer. Lo celebramos rindiendo homenaje a quienes hacen posible el día a día en ALUME. Un ejemplo de fuerza, compromiso y dedicación. ¡Seguiremos luchando por la igualdad!



¡Ahora somos más conscientes de la importancia de hacer un buen uso del agua!



19 de marzo

En nuestra visita a la EDAR y la ETAP de Lugo, aprendimos cómo se trata el agua para que llegue limpia a nuestras casas y vuelva al medio ambiente en mejores condiciones. También vimos lo importante que es no tirar toallitas, colillas o aceites por el desagüe.

Pequeños cambios en nuestros hábitos pueden marcar la diferencia. ¡Cuidemos el agua!

20 de marzo

La directora y el subdirector de ALUME asisten a las jornadas de Innovación e Integración en Salud Mental organizadas por la Sociedad Española de Directivos de la Salud (SEDISA)





21 de marzo

Nos desplazamos a Noia para participar en el torneo 19 de tenis de mesa de FEAFES (organizado en colaboración con Asociación Pro Saúde Mental A Creba).

En esta ocasión, uno de nuestros usuarios ha quedado en segundo puesto.

Todos ellos lo hicieron increíble.

23 de marzo

Retomamos nuestras sesiones de Terapia Asistida con Animales en Garatuxa. Esta terapia es fundamental para apoyar a nuestras personas usuarias, ofreciendo un espacio de aprendizaje, interacción y conexión emocional a través de los animales.



28 de marzo

En el taller de música montamos el equipo de sonido de ALUME para disfrutar de nuestra sección de karaoke a tope.



31 de marzo

En ALUME Guitiriz, nuestra monitora de gimnasia Natalia, nos ha organizado una actividad muy chula.

Ha consistido en movernos durante media mañana por todo Guitiriz realizando "La Búsqueda del Tesoro de Guitiriz "

Teníamos que orientarnos en un plano y leer la pista en cada uno de los 12 puntos marcados, para así tener la respuesta de cada pregunta.

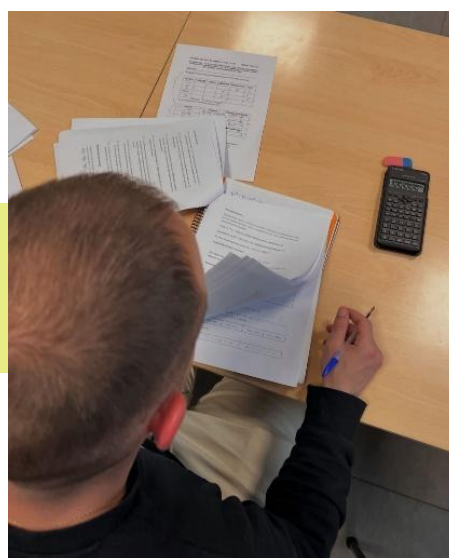


1 de abril

Ayer aprovechamos el buen tiempo para acercarnos, dando un paseo todas juntas, "A Carballeira" y probamos las máquinas de gimnasia biosaludables.

2 de abril

En el programa de PAPEP también llevamos a cabo apoyo escolar. Hoy ha tocado matemáticas.





3 de abril

Eduardo ha venido a ALUME a impartir una clase de zumba. Con esta actividad trabajamos equilibrio, motricidad, socialización... además de hacer ejercicio y pasarlo genial.

4 de abril

En el taller de higiene masculina, realizamos actividades formativas e informativas relativas a la higiene personal y hábitos de vida saludable.



9-11 de abril

Desde el pasado miércoles 9 hasta el viernes 11 nos fuimos a Cuntis, aprovechando el programa de termalismo que organiza FEAFES.

Hemos podido disfrutar tanto del spa, como del paseo por el río y del encanto de Cuntis.



13 de abril

Hacemos una alfombra a mano. Una forma de trabajar la motricidad fina y la atención sostenida durante la intervención con las personas usuarias en el programa de inclusión social.



celebramos
el día mundial del arte



15 de abril

Hoy 15 de abril es el Día Mundial del Arte y desde ALUME queremos celebrarlo a través del baile, tanto moderno como tradicional.

18 de abril

El otro día nos fuimos a las Termas a dar un paseo y de paso ver las tiendas nuevas que están abriendo. Fue muy divertido.





21 de abril

Desde ALUME Guitiriz nos hemos acercado a Lugo para pasear y disfrutar del ambiente de vacaciones y Semana Santa.

También pudimos ir al cine a ver "Wolfgang", una película que nos emocionó mucho.

22 de abril

Hoy, 22 de abril, en ALUME hemos celebrado el Día Internacional de la Madre Tierra con un taller pensado para concienciar sobre el reciclaje y el cuidado del medioambiente. Durante la sesión hablamos, compartimos trucos para reducir residuos y nos animamos con varios juegos, incluido un bingo del reciclaje que desató un pique sano.

Terminamos bailando juntos "Madre Tierra" que nos encanta.



23 de abril

Un 23 de abril, grandes autores como Cervantes y Shakespeare nos dejaron su huella en la literatura, y desde 1926, este día es un homenaje a la lectura y la cultura.

En ALUME, nos unimos a esta celebración compartiendo la magia de los libros a través de nuestro taller de animación a la lectura, donde cada página nos invita a descubrir nuevas historias y a conectar con nuestra imaginación. ¡Feliz Día del Libro!



25 de abril

Nos encanta ver exposiciones nuevas y está vez nos tocó la de Afundación, donde pudimos aprender mucho sobre las gaitas y las cornamusas.

Al salir, dimos un paseo por el mercado, para ver todos los productos locales y aprender un poco más de Lugo.

27 de abril

El otro día pudimos disfrutar de la exposición "Las joyas del desierto" en el museo de Lugo.

Nos encantó poder aprender sobre esta temática.



28 de abril

La semana pasada celebramos el primer Torneo de Petanca en las pistas de Frigsa con la colaboración del Club Petanca Lugo.

Pasamos una mañana muy agradable, donde nuestros dos grupos tuvieron la oportunidad de competir entre ellos.

A pesar de que hubo mucha competitividad, ¡fue muy divertido!



2 de mayo

Nos colamos en el taller de cerámica para descubrir que piezas nuevas están haciendo y solo podemos decir una cosa ... ¡Os van a encantar!



4 de mayo

En atención a domicilio esta vez fuimos a la biblioteca de Lugo, para hacernos socios y así poder ser beneficiarios del préstamo de libros, de la lectura de prensa, así cómo hacer uso de las plataformas tecnológicas que hay en la biblioteca.

7 de mayo

¡Últimamente no paramos de ver exposiciones nuevas!

Esta vez tocó la exposición "Mitos" de O Vello Cárcere, donde pudimos ver obras hechas con cartulina plastificada.





11 de mayo

En el grupo de autoayuda que tenemos para las familias de las personas usuarias de ALUME estuvimos hablando del concepto de curación y de salud biopsicosocial.

16 de mayo

Todos los viernes llevamos a cabo nuestro taller de relajación, que nos ayuda a conectar con nuestro bienestar.

A lo largo de las sesiones vamos poniendo en práctica distintas técnicas para descubrir que método funciona mejor para cada persona.



17 de mayo

Estuvimos aprendiendo mucho sobre el reciclaje. A través de vídeos explicativos y presentaciones, descubrimos datos nuevos que no sabíamos.

21 de mayo

En ALUME Guitiriz celebramos un día muy especial recordando algunas cosas de la vida de las Cantareiras a las que se le dedicó este año el día das Letras Galegas.

Vimos una exposición, unos documentales, y las identificamos en unas fotos.

Fue un día muy emocionante.



22 de mayo

Aprovechamos la primavera y el buen tiempo para realizar actividades en el exterior.

El otro día trabajamos las habilidades motrices, divirtiéndonos a través del baloncesto en la "pista roja" de Fingoi.

23 de mayo

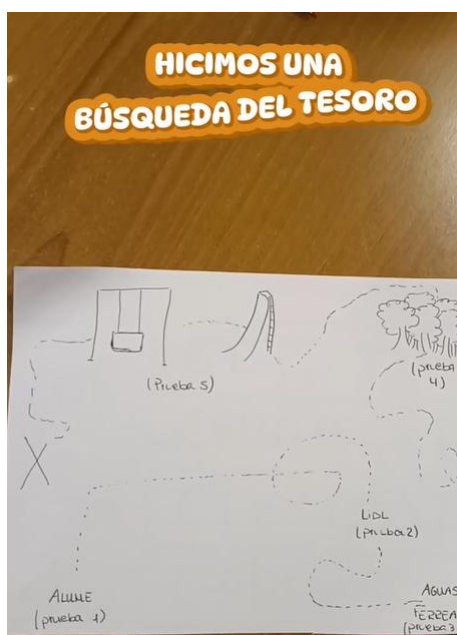
El otro día tuvimos la oportunidad de visitar la fábrica de Café Candelas

Empezamos con una formación teórica donde aprendimos todo sobre el proceso del café: desde su cultivo hasta que llega a nuestra taza. Nos hablaron de la historia de la marca, nos mostraron granos antes y después del tostado, e incluso pudimos ver la planta del café en vivo.

Después pasamos a la parte práctica, donde vimos paso a paso cómo se lleva a cabo todo el proceso: la selección de los granos, su limpieza, el tostado y finalmente el empaquetado.

Además, tuvieron un bonito detalle con nosotros y nos regalaron un pequeño obsequio ¡Un gesto que nos encantó!

Dato curioso: esta es la única fábrica de Café Candelas, ya que el resto de sus instalaciones son almacenes.



25 de mayo

El otro día en el taller de psicomotricidad organizamos una divertida búsqueda del tesoro

Tuvimos que seguir pistas y superar pruebas en cada parada. El sol nos acompañó y aprovechamos para caminar y disfrutar del buen tiempo.

28 de mayo

Hoy celebramos el Día Mundial del Juego de la mejor manera: ¡jugando a lo grande!

Hemos recordado algunos de los juegos tradicionales que tanto nos hacían reír cuando éramos niños. Desde correr con el pañuelo, gritar en la bomba, escondernos como expertos en el escondite o jugar al teléfono estropeado.

Recordamos lo importante que es conectar con el presente, disfrutar del sol y, sobre todo, divertirse.



30 de mayo

Como cada primavera en ALUME Guitiriz, estuvimos en el río Forxa comprobando la calidad del agua y la riqueza faunística, en el marco del Proxecto Ríos, coordinado por Adegá.

Este año, aunque seguimos comprometidos con el cuidado del medio ambiente, nos da un poco de tristeza ver que la situación no ha mejorado y está algo peor que el año pasado.

Es un recordatorio de lo importante que es seguir cuidando nuestros ríos y su biodiversidad.



31 de mayo

Para celebrar el Día Mundial Sin Tabaco hemos realizado un taller para reflexionar y aprender sobre los efectos del tabaco en nuestra salud y en el medio ambiente.

Comenzamos con una presentación donde descubrimos porque fumar es tan perjudicial, no solo para quien fuma, sino también para quienes lo rodean.

Después, pusimos en práctica lo aprendido con dinámicas y juegos que nos ayudaron a reforzar los mensajes de forma divertida y participativa.





2 de junio

En nuestro taller de tendencias de los años 80 ¡viajamos al pasado!

Durante la presentación, revivimos los looks, la música y las tendencias que marcaron esa década inolvidable.

3 de junio

¡Estamos preparando algo muy especial!

En nuestras sesiones de teatro estamos trabajando en una obra que promete.

El martes pasado tuvimos un encuentro lleno de risas, donde practicamos escenas y expresiones.



5 de junio

¡El martes tuvimos una experiencia única en nuestro taller de psicomotricidad!

Transformamos la clase en una scape room, donde los participantes se enfrentaron a pruebas de psicomotricidad fina, psicomotricidad gruesa y desafíos para estimular su mente.

Y lo mejor de todo... ¡lograron encontrar la clave para salir de la habitación!

Una manera divertida y creativa de trabajar habilidades físicas y cognitivas.

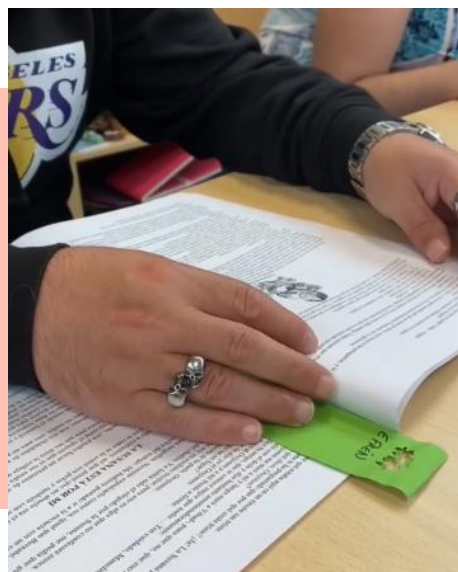


6 de junio

En nuestro taller de animación a la lectura estamos leyendo "Pobre Manolito" de Elvira Lindo... ¡y no paramos de reír!

Este libro tan entretenido nos acompaña con las divertidas aventuras de Manolito Gafotas, un personaje que ya se ha ganado nuestros corazones

Entre carcajadas y reflexiones, descubrimos lo genial que puede ser leer juntos.



8 de junio

Trabajamos la estimulación sensorial, explorando el sentido del oído de una forma muy divertida.

Comenzamos viendo un vídeo sobre las curiosidades del sonido.

Luego, pasamos a la acción con dinámicas sensoriales que nos ayudaron a identificar sonidos, jugar con el ritmo, imitar sonidos...

13 de junio

¡La petanca también se vivió en el Arde Lucus y de forma inclusiva!

Organizamos, junto al Club de Petanca Lugo, un torneo inclusivo donde lo más importante fue jugar juntos. Sin importar edad, género o experiencia, mezclamos equipos y disfrutamos de partidas llenas de buen risas y compañerismo.

Una experiencia que demuestra que el deporte también es un espacio de unión, respeto y diversión para todos.





14 de junio

En el Programa del Medio Rural nos animamos a mover el cuerpo y cuidar la mente.

Esta vez, nos acercamos a un parque biosaludable para realizar ejercicios al aire libre, rodeados de naturaleza y buena energía.

Fomentamos la creación de hábitos saludables, el disfrute del tiempo libre y el bienestar a través de la actividad física.

15 de junio

Este martes cerramos nuestra actividad de piscina.

¡Qué increíble ha sido ver a todos mejorar y disfrutar de cada momento en el agua!

Ahora, es el momento de poner en práctica todo lo aprendido y llevarlo a nuevos escenarios: ríos, playas y piscinas que nos acompañarán durante todo el verano.



16 de junio

¡Qué increíble fue la semana pasada en Lugo celebrando el Arde Lucus!

Comenzamos con unos talleres donde exploramos la historia y cultura de la época celta y romana.

Pero lo mejor fue cuando subimos al centro de la ciudad para disfrutar de los campamentos, donde todo cobraba vida ante nuestros ojos.

17 de junio

En el marco del Programa de Inclusión Social financiado por el FSE + GALICIA 2027, realizamos un paseo junto a una usuaria, promoviendo el acceso a la ciudad, el disfrute del tiempo libre y el fortalecimiento de vínculos, además de potenciar hábitos saludables como el deporte.



17 de junio

Se publica la licitación por un importe de 125.660,27 de la redacción del proyecto básico y de la ejecución, el estudio de seguridad y salud, y la dirección de la obra del futuro centro que se situará en la antigua sede de ASPNAIS, en la Rampa de Claudio López.

La Xunta de Galicia investirá 3,6 millones de euros en la reforma integral de este espacio.



18 de junio

Este viernes vivimos una jornada muy especial en la Casa do Deporte.

Nos juntamos ALUME Saúde Mental y la Asociación Salud Mental León para compartir mucho más que un partido de fútbol sala.

Gracias al Concello de Lugo y a la Real Federación Galega de Fútbol por cedernos las instalaciones de la Casa do Deporte y por el arbitraje.





18 de junio

Empezamos a preparar las banderas que pondremos en los identificadores para nuestros Juegos Olímpicos.

19 de junio

En ALUME Guitiriz tuvimos nuestro primer acercamiento a dos deportes nuevos para casi todas/os: el pádel y el tenis de mesa

Lo pasamos genial y creemos que vamos a repetir muy pronto



20 de junio

¡Primera edición de nuestro nuevo taller 60+!

Un primer acercamiento para potenciar un envejecimiento saludable.

Pasamos un cuestionario para conocer hábitos y situación actual, y hablamos sobre cómo ha cambiado la mirada sobre el envejecimiento a lo largo del tiempo.

¡Un gran comienzo!



22 de junio

¡Taller en acción! Hoy cortamos césped, podamos arbustos y regamos el jardín.

Una jornada llena de aprendizaje y trabajo en equipo.



23 de junio

El martes en el taller trabajamos los límites.

Primero reflexionamos sobre qué son, cuántos tipos existen y cómo nos influyen.

Hicimos una dinámica para poder entenderlos mejor, porque no se trata solo de conocerlos, sino de respetarlos, comunicarlos y aprender a convivir con ellos.



24 de junio

La semana pasada visitamos en la Escola Habanera la exposición "Fauna Esencial" de la Fundación Abanca.

Disfrutamos de unas fotografías espectaculares de animales salvajes de la fauna ibérica y aprendimos sobre los desafíos que enfrentan muchas especies para sobrevivir.





1 de julio

Dedicamos el taller a razonar y resolver acertijos.

Primero, nos retamos en parejas y compartimos ideas. Después, unimos fuerzas y, como equipo, resolvimos todos los enigmas.

3 de julio

Visitamos el Parque Eólico de Sotavento.

Aprendimos cómo se produce la energía con el viento, la diferencia entre sotavento y barlovento, y conocimos su Vivienda Bioclimática. Además, pudimos entrar en un aerogenerador y ver cómo ha evolucionado esta tecnología.



30- 4 julio

Esta semana realizamos nuestros Juegos Olímpicos.

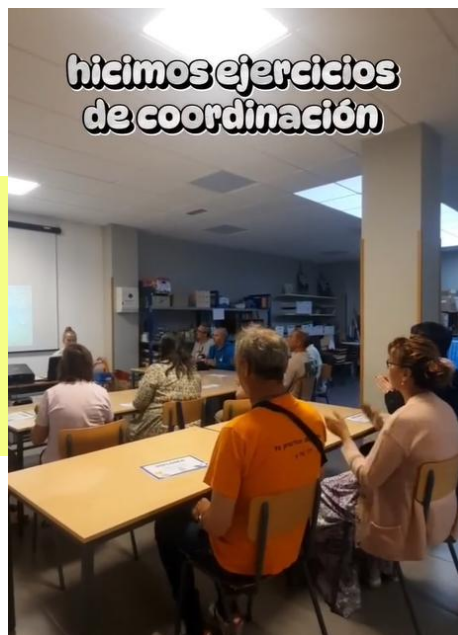
Practicamos diversos ejercicios de fuerza, coordinación y psicomotricidad

Una semana llena de energía, diversión y compañerismo.



7 de julio

Conectamos a través del ritmo y de la música en nuestro taller de musicoterapia. Hicimos estiramientos para relajar el cuerpo, jugamos con la coordinación para activar la mente y acabamos el taller bailando.



8 de julio

Diseñamos un collage único a partir de una temática libre. Al final del taller hicimos una presentación y recibimos notas de los compañeros.

10 de julio

Navegación por el río Miño. Nos escapamos a Goián, en Tomiño, para vivir una experiencia única viajando por el río Miño, gracias a la asociación Vontade y el Club Senamarras.

¡Durante la actividad tuvimos la suerte de ver varios animales!





15 de julio

Disfrutamos de una tarde de verano en el área recreativa de Santa Isabel. Recargamos energía con el aire puro, el canto de los pájaros y la tranquilidad del bosque

17 de julio

En ALUME Guitiriz disfrutamos de un día en Ferrol.

La primera parada fue el Museo de Historia Natural de la Sociedad Galega de Historia Natural, donde aprendimos muchísimo sobre la vida marina.

Después, paseamos por la ciudad, y visitamos a las famosas Meninas de Canido. Terminamos la jornada en el Puerto Deportivo con algo fresquito en una terraza con vistas.



22 de julio

Asistimos a una visita guiada en el CENTRAD, Centro de Artesanía y Diseño de Lugo. La exposición CONtornos reúne 30 piezas de madera realizadas con torno.

Aprendimos cómo trabajan diferentes artistas y cómo sacan provecho de los fallos de la madera creando piezas de un valor único. ¡Pero antes de irnos a casa aprovechamos el buen tiempo para dar un paseo!



29 de julio

¡Seguimos aprovechando el buen tiempo! Y qué mejor plan que disfrutar en buena compañía de la naturaleza en las piscinas del Corgo. Por la mañana estuvimos entretenidos con muchos juegos en equipo. Y después de una merecida comida al aire libre algunos se decidieron a meterse en la piscina; mientras, los otros continuaron jugando, esta vez al Mikado, al fútbol, al parchís y al dominó.



7 de agosto

¡No paramos! Esta semana nos acercamos a la zona de Ferrol para hacer un poco de turismo e ir a la playa. Por la mañana subimos al Castillo de San Felipe, una de las antiguas fortalezas militares de la ría de Ferrol, ¡y disfrutamos de sus vistas!

Después de comer y tomar un helado fuimos a la playa de Magdalena a aprovechar el sol y darnos un chapuzón.

8 de agosto

Presentación en la Delegación Territorial la Segunda Ruta Solidaria, organizada por la Asociación Provincial de Amigos del Camino de Santiago y la Guardia Civil, que este año es a favor de ALUME Saúde Mental.





11 de agosto

Presentamos el cartel de la 2ª Ruta Solidaria a favor de ALUME en las redes sociales

23 de agosto

Desde hace unas semanas estamos realizando un taller semanal de música tradicional de Galicia.

Estamos aprendiendo a tocar la pandereta: como agarrarla y moverla adecuadamente, los distintos estilos musicales...

Ahora estamos empezando con la jota.



26 de agosto

¡Volvemos con el taller de teatro!

Esta semana estuvimos ensayando nuestra obra de teatro después de unas merecidas vacaciones.



28 de agosto

Estuvimos de excursión por la comarca del Eume. La lluvia nos cambió los planes, pero eso no fue ningún impedimento para pasarlo bien. Visitamos el Monasterio de Santa María de Monfero y paseamos por los alrededores llenos de naturaleza. Por último, fuimos al Museo Etnográfico de A Capela, donde vimos muchos elementos de la cultura tradicional gallega.



2 de septiembre

Los martes toca taller de psicomotricidad, así que después de hacer el calentamiento empezamos con las actividades.

Un circuito de obstáculos en relevos, un poco de baile y acabamos con juegos para estimular la atención.

3 de septiembre

En el taller de música tradicional de Galicia estamos aprendiendo a tocar la pandereta. Como agarrarla y moverla adecuadamente o los distintos estilos musicales.



10 de septiembre

Primera charla de educación financiera impartida por Jose Loureiro, voluntario de Banco Santander. Aprendimos cuestiones importantes acerca de las tarjetas de crédito y débito, de comisiones, de estafas...



11 de septiembre

Presentación de las camisetas de la 2ª ruta solidaria en la Comandancia de Lugo

16 de septiembre

Disfrutamos de Cuerdas un cortometraje de animación español dirigido por Pedro Solís y ganador de un premio Goya. Una historia de amistad, inclusión y empatía.



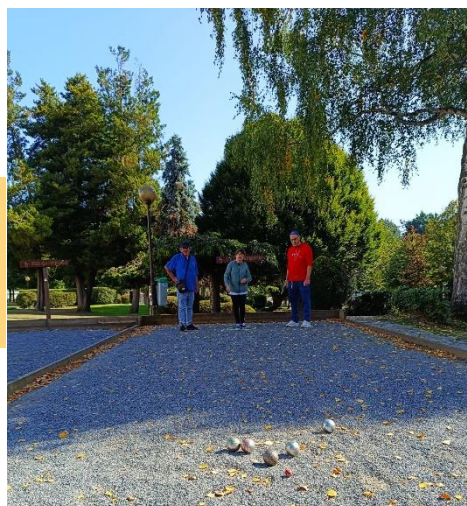


17 de septiembre

Continuamos aprendiendo sobre finanzas con la 2ª charla de educación financiera de la mano de Jose Loureiro de Banco Santander.

17 de septiembre

Retomamos la actividad de petanca aprovechando los últimos días de verano y de buen tiempo.



18 de septiembre

Asociación ganadora de la categoría Mejor iniciativa de atención y acompañamiento emocional. 1ª edición Premios Albia de Sostenibilidad. El "Programa de Atención al duelo por Suicidio" trabaja en la creación de un servicio especializado y protocolizado de atención, reduciendo así posibles trastornos mentales y disminuyendo el impacto que produce en las personas la muerte de un ser querido.



24 de septiembre

Los usuarios de los pisos realizamos una salida para conocer algunos sitios cerca de Lugo.

Primero fuimos a la iglesia de Meira para realizar una visita guiada, y después hicimos un recorrido por el Castro de Viladonga.

Por último, comimos pulpo en la Feira de Castro Ribeiras de Lea.



30º aniversario Alume

Tres décadas acompañando a saúde mental en Lugo

Día mundial da Saúde Mental

9 de outubro ás 19:00

Museo Interactivo de Historia de Lugo

Entrada ata completar aforo

Presentación

a cargo de Paco Nieto

Conferencia "Otra salud mental es posible"

impartida por Dr. Javier Quintero

Profesor titular de psiquiatría na Universidade Complutense de Madrid.
Xefe do Servizo de Psiquiatría de saúde mental e adiccións
no Hospital Universitario Infanta Leonor de Madrid

Entrega Premio Socio de Honra

Amenizado por Tradescola

Ágape

Organiza



Patrocina



25 de septiembre

Presentamos en redes sociales el cartel del acto del 9 de octubre. ALUME celebra su 30º aniversario en el Museo Interactivo de la Historia de Lugo.

28 de septiembre

2º ruta solidaria en favor de ALUME. 10 km desde Bascuas hasta la Catedral de Lugo.



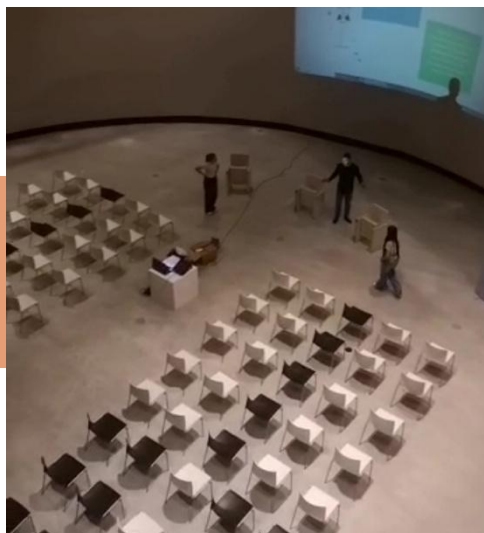


29 de septiembre

Salimos a la calle para realizar un taller de orientación. Es muy importante conocer el entorno que nos rodea, por lo que hicimos una gincana para descubrir los negocios y las calles que tenemos alrededor.

7 de octubre

Fuimos al MIHL para preparar el espacio para el acto. Colocamos las sillas, el proyector y las bolsas que regalamos a los asistentes.



9 de octubre

Fue un día muy especial ya que celebramos el 30º aniversario en la mejor compañía. El acto estuvo presidido por Paco Nieto, tuvimos una conferencia impartida por Dr. Quintero y entregamos el premio al socio de honor que este año fue para Cruz Roja.



10 de octubre

Usuarios y trabajadores nos juntamos para comer pulpo todos juntos y celebrar los 30 años de ALUME. Además, repartimos un pequeño regalo a cada persona, una bolsa con un calendario y un llavero.



13-17 de octubre

Esta semana tuvimos talleres de iniciación a la cerámica. Nuestro objetivo era fomentar la creatividad, la motricidad fina y la concentración con un nuevo estímulo: el barro.



14 de octubre

Empezamos el taller de baile de salón de la mano de Andrea, una voluntaria estudiante de la USC, que vendrá todos los martes.

Aprenderán bailes y fomentarán el movimiento de una manera divertida y amena.





15-22 de octubre

¡Cinco usuarios se fueron una semana a Huelva!

Disfrutaron de los paisajes y del buen tiempo de Andalucía. Y descubrieron sitios como el Rocío, Matalascañas, Isla Cristina, Islantilla... pero sobre todo gozando de muy buena compañía.

16 de octubre

II Maratón RCP "Lugo con corazón". El ayuntamiento de Lugo organiza sesiones abiertas y gratuitas para ofrecer a la ciudadanía conocimientos básicos de RCP y conocer los puntos en los que hay desfibriladores.



24 de octubre

¡Visitamos el Castro de Viladonga! Vimos un vídeo explicativo y después tuvimos una visita guiada por el museo y por la excavación. Aprendimos muchísimo de los castros.



30 de octubre

Para celebrar Halloween hicimos una pizza terrorífica. Cortamos las aceitunas negras en forma de arañas y pusimos bolitas de mozzarella con forma de ojos. ¡El resultado fue espeluznantemente bueno!



30 de octubre

El mismo día por la tarde los usuarios de PAPEP (Programa de Atención a los Primeros Episodios Psicóticos) disfrutaron de la experiencia inmersiva audiovisual de Symphony de CaixaForum. Se trata de una visita de realidad virtual que nos acerca a las emociones y a la música clásica.

30 de octubre

Durante 3 días varias asociaciones de salud mental realizamos el XV Camino de Santiago por la Salud Mental que organiza FEAFES.





PONTES CARA A DIGNIDADE

Orde do 23 de maio de 2025 (DOG nº 108, de 9 de xuño de 2025)

“Inclusión Social e loita contra a pobreza”
Operación cofinanciada parcialmente co Fondo Social Europeo Plus (FSE+) a través do programa FSE+ Galicia 2021-2027

Obxectivo:
Fomentar a inclusión activa co obxecto de promover a igualdade de oportunidades, a non discriminación e a participación activa, e mellorar a empregabilidade, en particular para os colectivos desfavorecidos

Resultado:
Mellorar a inclusión socio laboral de persoas en situación ou risco de exclusión social

31 de octubre

Entrega de premios de la segunda edición del concurso de proyectos de #Europaxunta. Es una iniciativa organizada por la Dirección General de Cohesión y Fondos Europeos de la Consellería de Hacienda y Administración Pública. Buscan dar visibilidad y reconocer los proyectos europeos que contribuyan al desarrollo de Galicia gracias al financiamiento de los fondos europeos, al tiempo que promueve la concienciación ciudadana sobre el impacto real en el territorio.

ALUME queda finalista en la categoría de Inclusión social con Tendendo Pontes. Categoría destinada a proyectos que fomenta la igualdad de oportunidades y la cohesión social.

6 de noviembre

Fuimos al Aeródromo de Rozas situado en Castro de Rei. Pudimos aprender sobre modelos de avionetas habituales en el vuelo deportivo, ¡habiendo ejemplares de hace más de 50 años! Nos explicaron las distintas curiosidades sobre ellas y hasta vimos una en marcha.

También tuvimos la oportunidad de ver como un dron sobrevolaba por la zona de forma autónoma.





6 de noviembre

Retomamos el taller de cerámica con cuatro usuarios. Dispuestos a trabajar y a crear muchas piezas originales y creativas.

7 de noviembre

El viernes participamos en el II Torneo Inclusivo Ad Zas, organizado por AD Zas Tenis de Mesa.

Aprovechamos también para acercarnos al Centro Arqueológico Dolmen de Dombate. Donde aprendimos alrededor de este monumento megalítico con una visita guiada por parte del personal del club de tenis de mesa.



7 de noviembre

Seguimos con las sesiones de TACA que comenzamos el mes pasado y estamos muy contentos. Fomentamos hábitos saludables al mismo tiempo que disfrutamos de la compañía de los perros.



13 de noviembre

Realizamos un taller de postales navideñas. Como cada año los usuarios hacen su propuesta para presentarse al concurso. Este año al ser el 25º Aniversario Patrimonio de la Humanidad de la muralla de Lugo lo aprovechamos para realizar nuestras postales.



17 de noviembre

Tuvimos el placer de conocer a los jugadores de la Selección Sub 21. Fue muy emocionante poder charlar con ellos, que nos firmaran autógrafos y poder sacarnos fotos. Un día inolvidable gracias a FEALES y a la Federación Galega de Fútbol.

20 noviembre

Algunos usuarios de pisos paseamos por la ciudad de Lugo para conocer las diversas huellas artísticas que se encuentran en nuestra ciudad. Fomentamos conocer nuestras calles de una manera diferente al mismo tiempo que aprendemos de arte.





25 noviembre

Día Internacional contra la Violencia de Género. La violencia contra las mujeres y las niñas es una de las violaciones a los derechos humanos más extendidas. ¡Hoy y todos los días trabajamos por un mundo mejor!

25 de noviembre

Empezamos con la decoración navideña para los pisos. Nos pusimos manos a la obra y realizamos muchos adornos de Navidad. Pasamos un buen rato a la vez que trabajamos la psicomotricidad fina y la creatividad.



26 de noviembre

Nos acercamos a Muimenta para visitar la escuela vieja restaurada y acondicionada, la Iglesia vieja transformada en un centro social y el Museo das Zocas. Un representante de la asociación Xotramu nos explicó para que se utilizan ahora estos bienes, aprovechamos también para jugar a juegos tradicionales.

Además, nos contaron que están rodeados de árboles de hasta 400 años de antigüedad.



26 de noviembre

Nos reunimos con Areanostra, empresa de calzado barefoot, para construir nuestra colaboración.



2 de diciembre

Realizamos adornos de Navidad para colgar en los árboles. Recortamos cuadrados en fieltros de diferentes colores y tamaños para después montarlos con hilo y aguja

5 de diciembre

Seguimos elaborando talleres navideños. En esta ocasión realizamos bolsas de motivos de Navidad con estampación. Empezamos realizando bocetos para después echar la pintura en los sellos y pasarlos a la tela.





5 de diciembre

Día Internacional do Voluntariado. Pasamos una tarde genial y muy divertida, ya que cantamos en el bingo musical y comimos chocolate con churros.

9 de diciembre

Paseamos por Lugo para ver el alumbrado navideño. Qué mejor plan que fomentar hábitos saludables al mismo tiempo que disfrutamos de la decoración de Navidad.



9,10,11 de diciembre

Participamos en la feria Diversiarte con las piezas elaboradas por nuestros usuarios en los talleres. Teníamos adornos de Navidad, bolsas de tela, portacubiertos e imanes.



10 de diciembre

Asistimos al evento Xuntos pola inclusión para conmemorar el Día Internacional de las Personas con Discapacidad. Café Candelas y Fundación Breogán organizaron un montón de actividades en el Pazo de Feiras fomentando la igualdad, la inclusión y la diversión. Pasamos una mañana muy divertida entre juegos, risas y el espectáculo del Mago Rafa.



12 de diciembre

XXI Torneo de Tenis de Mesa de Mos organizado por FEAFES y Always Tenis de Mesa. El evento tiene como objetivo promover el deporte en igualdad, impulsar hábitos saludables y luchar contra el estigma social. Después de una competición muy ajustada, nuestro compañero Tano se alzó con el primer premio.



12 de diciembre

Sesión de higiene en TACA. Uno de los objetivos de esta actividad es comprender la importancia de la higiene, fomentando la empatía y la responsabilidad hacia los animales. De esta manera practicamos habilidades de cuidado, tanto personales como animales.





16 de diciembre

¡Seguimos con los planes navideños!

Esta vez nos acercamos a Outeiro de Rei para ver dos casas llenas de luces y de decoración de Navidad. A pesar del frío disfrutamos mucho fijándonos en todos los detalles. Y, para acabar nuestro plan, merendamos todos juntos.

16 de diciembre

En nuestro taller de animación a la lectura estuvimos viendo la película de Charlie y la Fábrica de Chocolate.

Generamos un interesante diálogo para comparar el libro y la película, además expresamos nuestra opinión.



18 de diciembre

Organizamos la comida de Navidad de los pisos. Primero realizamos una lista con todos los ingredientes que necesitamos para después ir al supermercado a comprar.

Talleres



Actividades de la vida diaria

Objetivos:

Mejorar o mantener la independencia funcional.



Hip hop

Objetivos:

Mejorar la coordinación. Mejorar la psicomotricidad gruesa. Estimular la expresión emocional mediante el lenguaje musical y la danza. Favorecer la coordinación de miembros superiores e inferiores.



Habilidades cognitivas

Objetivos:

Estimular las funciones cognitivas: percepción, atención, concentración, orientación, funciones ejecutivas, memoria, razonamiento y lenguaje.



Tenis de mesa

Objetivos:

Aumentar la actividad física diaria, incorporar hábitos de salud, regular el peso, hacer uso de recursos comunitarios.



Piscina

Objetivos:

Aprender a nadar. Favorecer la coordinación de miembros superiores e inferiores. Fomentar respuesta de relajación, aprender a hacer uso de los recursos socio-comunitarios (bus urbano, instalaciones deportivas) y desarrollar habilidades de la vida diaria relacionadas con el aseo y vestido.



Huerto ecológico

Objetivos:

Acercar la naturaleza a los usuarios como medio estimulante, fomentar actitudes de respeto y cuidado hacia el medio ambiente, conocer las técnicas de cultivo de la agricultura ecológica, conocer y utilizar de las herramientas y útiles propios para el trabajo en la huerta.



Terapia Asistida con Animales (TACA)

Objetivos:

Favorecer la expresión de emociones, paliar el sentimiento de soledad, trabajar la estimulación sensorial, reforzar la comunicación afectiva, fomentar la actividad física.



Jardinería

Objetivos:

Dotar de conocimientos y habilidades para la integración laboral, adquirir los conocimientos y la práctica necesarios para mantener un jardín, crear una brigada de jardinería.



Igualdad

Objetivos:

Comprender mejor la sociedad en la que vivimos y los cambios que se están produciendo en materia de igualdad de género. Estar informados y poder participar en debates constructivos usando conceptos adecuados fuera de tópicos y prejuicios (relativos a la igualdad de género). Prevenir la violencia de género mediante actividades de concienciación y sensibilización.



Papel maché y cartapesta

Objetivos:

Fomentar la creatividad y la expresión artística. Favorecer la respuesta de relajación y la expresión emocional. Trabajo y colaboración en grupo.



Prensa

Objetivos:

Fomentar la orientación temporal. Favorecer la toma de conciencia de la realidad. Entrenar habilidades de lecto-escritura. Fomentar la creatividad y el trabajo en equipo. Crear la revista de la entidad.



Cocina

Objetivos:

Potenciar funciones cognitivas (atención, concentración, memoria...), funciones motoras, autonomía funcional, autoestima...



Lectura

Objetivos:

Mejorar la lectura. Mejorar la expresión y la comprensión oral. Mejorar el lenguaje. Enriquecerse con nuevas ideas.



Expresión emocional

Objetivos:

Conocer la variedad de emociones que existen, diferenciarlas entre ellas y de los sentimientos, trabajar la expresión e identificación de las emociones y aplicarlo en su día a día comunicándose de manera eficaz con su entorno y gestionarlas de manera correcta.



Cerámica

Objetivos:

Ejercitar la psicomotricidad fina, promover la creatividad, conocer y trabajar las diferentes técnicas, favorecer la interacción social.



Petanca

Objetivos:

Promover la actividad física, establecer el deporte como medio de integración, mejorar movilidad y coordinación óculo-manual, potenciar la orientación espacial, mejorar las funciones motoras.



Costura

Objetivos:

Aprender conocimientos básicos de herramientas de costura (aguja, hilo, tijeras, reglas y otros accesorios). Desarrollar habilidades para el arreglo de prendas de ropa.

Familiarizar a los usuarios con los tipos de telas y otros materiales y de cómo trabajar con cada uno. Fomentar la creatividad. Favorecer la paciencia, la atención sostenida y la motricidad fina.



Fútbol sala

Objetivos:

Fomentar hábitos saludables. Promover la actividad física. Incentivar la interacción social en contextos deportivos de colaboración - oposición.



Relajación

Objetivos:

Dotar a las personas participantes de herramientas que les ayuden a manejar situaciones que puedan ser una fuente de estrés o ansiedad. Propiciar un espacio de desconexión. Mejorar su bienestar físico y emocional. Promover momentos de calma y serenidad. Regular su estado emocional.



Arteterapia

Objetivos:

Fomentar la creatividad y la expresión artística. Favorecer la respuesta de relajación y la expresión emocional.



Música

Objetivos:

Trabajar habilidades cognitivas. Favorecer la expresión emocional.
Entrenar habilidades sociales. Fomento de la interacción social.



Podcast

Objetivos:

Fomentar la orientación temporal y organizativa. Entrenar habilidades sociales y de comunicación. Trabajar habilidades cognitivas.



Teatro

Objetivos:

Trabajar expresión corporal, control de la ansiedad, habilidades sociales...



La Xunta invertirá 3,6 millones en convertir la antigua sede de Aspnaís, en Lugo, en un centro de salud mental "de referencia en Galicia"

Lugo tendrá un centro de atención integral a la salud mental en la antigua sede de Aspnaís

Lugo contará con un centro de atención integral a la salud mental en la antigua sede de Aspnaís

ALUME en los medios de comunicación

A Deputación de Lugo acompaña a ALUME na celebración dos seus 30 anos de compromiso coa saúde mental

Olalla Rodil puxo en valor as instalacións e o labor de Alume en Lugo

Ángel Trabada, presidente de Amigos del Camino: "La ruta es a favor de Alume y el tramo es precioso"

A Xunta colabora coa ruta solidaria que convocan en Lugo Amigos do Camiño e a Garda Civil a favor de Alume

Lugo acollerá unha ruta solidaria en favor de Alume

A segunda ruta solidaria do Camiño Primitivo recadará fondos para Alume Saúde Mental

La ruta de Amigos del Camino y Guardia Civil recaudó 3.100 euros a favor de Alume de Lugo

Arias gaba os 30 anos de labor de Alume e a súa aposta por ampliar servizos no centro que lles cederá a Xunta en Lugo

Alume celebrou o seu 30 aniversario en Lugo nun acto guiado por Paco Nieto

Arturo, paciente diagnosticado de esquizofrenia: "Alume me ayudó a manejar mi enfermedad"

ALUME en los medios digitales

Ser. 16 de enero de 2025

Sociedad

Lugo tendrá un centro de atención integral a la salud mental en la antigua sede de Aspnaís

Las instalaciones contarán con 80 plazas y se prevé que abran en 2027



Lugo • El antiguo edificio de Aspnaís en Lugo pasará a ser un centro de atención integral a la salud mental, que gestionará el colectivo Alume. Así lo ha avanzado la conselleira de Política Social e Igualdad, Fabiola García, durante la presentación del anteproyecto.

El Ejecutivo gallego tiene previsto para esta nueva dotación una inversión de 3,6 millones de euros, que se destinará a la reforma del edificio por completo y a adaptarlo a su nuevo servicio. Las previsiones que maneja la Consellería es que el edificio pueda ponerse en marcha en 2027. El primer paso será la licitación de la redacción del proyecto, que se hará en el primer trimestre de este año, según avanzó Fabiola García.

El inmueble sobre el que se actuara se sitúa en una parcela de 9.000 metros cuadrados y la edificación cuenta con tres plantas en las que se combinará un centro de día, un centro residencial, un área social y diferentes zonas polivalentes de uso común. Tendrá una capacidad de 80 plazas concertadas de atención residencial y diurna. Esto implicará, además, el traslado y centralización de todas las actividades actuales de la entidad social Alume en un único complejo, que la conselleira calificó de "referencia en toda Galicia".

El centro de día estará situado en la zona baja con entrada por la parte de atrás y zona para acceso con vehículos, mientras que los dormitorios irán en los laterales. Por otra parte, en la zona central estarán las salas comunes y servicios. El único elemento en la estructura externa que cambia en el anteproyecto es que se incluirá un nuevo ascensor.

Alume asumirá la gestión

Alume, a través de su presidente, Manuel Fernández, agradeció la inversión y la gestión realizada por la Xunta que permitirá "un aumento cuantitativo y cualitativo" de los servicios que presta este colectivo.

Fabiola García aprovechó el acto para dar las gracias a Alume por "30 años de trabajo incansable en favor de las personas con problemas de salud mental, promoviendo su recuperación e inclusión sociolaboral para mejorar la calidad de vida de los usuarios".

Califica este proyecto como necesario para la ciudad, para la provincia y para Galicia, para el "que se hará un importante esfuerzo económico para dar apoyo a las personas que lo necesitan y para poner la salud mental en el centro de las políticas".

Satisfacción en el Concello

Por su parte, la portavoz del Gobierno local, Ana González Abelleira, muestra su satisfacción: "Por que vemos cumplido nuestro objetivo de recuperar como equipación sociosanitaria la antigua sede de Aspnaís. Una necesidad por la que desde el Ayuntamiento llevamos años peleando, como así evidencian las numerosas reivindicaciones que llevamos hecho a la Xunta por este asunto en los últimos años".

También critica que el Ayuntamiento de Lugo no fuese invitado a la presentación "en una demostración, una más de muchas, de la falta de lealtad institucional que caracteriza su forma de gobernar". Añade que la Xunta debe replantearse su forma de proceder "y entender que el mejor camino para avanzar como sociedad es sumar el trabajo de todos los agentes sociales e institucionales y, por tanto, de todas las administraciones".

Lugo Xa. 16 de enero de 2025

INICIO > LUGOXA > LUGO > LUGO CONTARÁ CON UN CENTRO DE ATENCIÓN INTEGRAL A LA SALUD MENTAL EN LA ANTIGUA SEDE DE ASPNAIS

Lugo contará con un centro de atención integral a la salud mental en la antigua sede de Aspnaís

Lugo

LugoXa

Gestionado por Alume, dispondrá de 80 plazas concertadas de atención residencial y diurna. Para su rehabilitación se destinarán 3,6 millones de euros



16 Jan 2025

El antiguo edificio de Aspnaís, en Lugo, se convertirá en un centro de atención integral a la salud mental, que será gestionado por la entidad Alume, según anunció la conselleira de Política Social e Igualdad, Fabiola García, durante la presentación del anteproyecto.

La Xunta prevé una inversión de 3,6 millones de euros para la reforma completa del edificio, adaptándolo a su nuevo uso. La Consellería estima que el inmueble estará operativo en 2027. El primer paso será la licitación de la redacción del proyecto, que se realizará en el primer trimestre de este año, según avanzó la conselleira.

El edificio, situado en una parcela de 9.000 metros cuadrados, contará con tres plantas en las que se combinarán un centro de día, un centro residencial, un área social y distintas zonas polivalentes de uso común. Dispondrá de 80 plazas concertadas de atención residencial y diurna. Este proyecto permitirá, además, el traslado y la centralización de todas las actividades actuales de la entidad social Alume en un único complejo, que la conselleira definió como "una referencia para toda Galicia".

El centro de día se situará en la zona baja, con acceso en la parte trasera adaptado para vehículos, mientras que los dormitorios estarán ubicados en los laterales. En la zona central del edificio estarán las salas comunes y los servicios. El único cambio estructural previsto en el anteproyecto será la inclusión de un nuevo ascensor.

Manuel Fernández, presidente de Alume, agradeció la inversión y la gestión realizada por la Xunta, que permitirá "un aumento cuantitativo y cualitativo" de los servicios que presta la entidad.

Por su parte, Fabiola García destacó el trabajo de Alume a lo largo de 30 años, "en favor de las personas con problemas de salud mental, promoviendo su recuperación e inclusión sociolaboral para mejorar su calidad de vida". La conselleira calificó este proyecto como necesario para la ciudad, para la provincia y para Galicia, subrayando el "importante esfuerzo económico que se realizará para apoyar a las personas que lo necesitan y para situar la salud mental en el centro de las políticas públicas".

Reacción municipal

La portavoz del Gobierno local, Ana González Abelleira, expresó su satisfacción "por ver cumplido nuestro objetivo de recuperar la antigua sede de Aspnaís como equipamiento sociosanitario, una necesidad por la que el Ayuntamiento lleva años luchando". La portavoz recordó las numerosas reivindicaciones realizadas a la Xunta al respecto en los últimos años.

No obstante, criticó que el Ayuntamiento de Lugo no fuese invitado a la presentación del proyecto, considerando esto "una demostración más de la falta de lealtad institucional que caracteriza la forma de gobernar de la Xunta". González Abelleira instó a la Administración autonómica a "replantearse su forma de proceder y a entender que el mejor camino para avanzar como sociedad es sumar el trabajo de todos los agentes sociales e institucionales, incluyendo a todas las Administraciones".

Cope. 16 de enero 2025

La Xunta invertirá 3,6 millones en convertir la antigua sede de Aspnaís, en Lugo, en un centro de salud mental "de referencia en Galicia"

Lo anunció la conselleira de Política Social, Fabiola García, quien avanzó que las obras para adaptar el edificio de la rampa de Claudio López serán licitadas en el primer trimestre de este año



Cedido La conselleira de Política Social, Fabiola García, estuvo en Lugo para presentar el proyecto que permitirá recuperar la antigua sede de Aspnaís

ESCUCHA EN DIRECTO



La Xunta de Galicia ha informado de que acometerá la reforma del edificio ubicado en la rampa Claudio López, en Lugo, donde estuvo ubicada la antigua sede de Aspnaís, para convertirlo en un centro de atención integral a la salud mental "de referencia en toda Galicia", para lo cual invertirá 3,6 millones de euros.

Una vez finalizadas las obras previstas, el gobierno gallego tiene previsto ceder el uso y la gestión del inmueble a la entidad social Alume, según informó este jueves la conselleira de Política Social e Igualdade, Fabiola García, que participó en la presentación del proyecto del futuro complejo.

La conselleira destacó que la Xunta de Galicia tiene asignada una inversión de 3,6 millones de euros para "reformular por completo" el edificio "y adaptarlo a este nuevo fin".

De hecho, durante su intervención, la conselleira aseguró que el edificio será adaptado para sacarle el máximo rendimiento posible, de modo que pueda alcanzar hasta 80 plazas de atención residencial y diurna.

LAS OBRAS SERÁN LICITADAS EN EL PRIMER TRIMESTRE DE ESTE AÑO

Además, confirmó que las obras serán licitadas en el primer trimestre de 2025, porque la Xunta de Galicia quiere que "sea una realidad lo antes posible" y la provincia de Lugo disponga de un centro de atención a la salud mental "de referencia en toda Galicia".

- El inmueble se sitúa en una parcela de 9.000 metros cuadrados y la edificación cuenta con tres plantas, en las que funcionarán un centro de día, un centro residencial, un área social y diferentes zonas polivalentes de uso común.

Además, una vez finalizadas las obras y formalizada la cesión, se producirá el traslado y centralización de todas las actividades de la entidad social Alume a ese complejo.

Fabiola García aprovechó el acto para dar gracias a Alume *"por 30 años de trabajo incansable a favor de las personas con problemas de salud mental, promoviendo su recuperación e inclusión sociolaboral"*.

Por su parte, la portavoz del gobierno local de Lugo, Ana González Abelleira, dijo que este anuncio de la Consellería de Política Social supone el cumplimiento de *"un objetivo"* para el Ayuntamiento: *"recuperar como dotación sociosanitaria la antigua sede de Aspnaís"*.

Desde su punto de vista, se trata *"de una buena noticia para Lugo"*, aunque lamentó que el Ayuntamiento no hubiese sido invitado a la presentación del proyecto, porque *"la lealtad institucional debe estar por encima de los intereses partidistas"*.



 Cedia

Candia con el presidente de Alume, Manuel Fernández Prado

CANDIA: "ES UN DÍA MUY IMPORTANTE PARA LUGO"

La portavoz del grupo municipal del Partido Popular, Elena Candia, subrayó en sus redes sociales que *"es un día muy importante para Lugo"*, porque se da *"un paso más para la creación del primer Centro Integral de Saúde Mental de Galicia"*, un proyecto que figuraba en el propio programa electoral con el que concurrió a las últimas elecciones locales.

Recordó que este proyecto es *"fruto de un trabajo coordinado entre la iniciativa privada y la pública"*, además de hacer *"una mención especial a las entidades sociales lucenses, donde hay grandes profesionales con dedicación y muy comprometidos"*.

Lugo Xa. 15 de mayo de 2025

INICIO > LUGOXA > LUGO > OLALLA RODIL PUXO EN VALOR AS INSTALACIÓNS E O LABOR DE ALUME EN LUGO

Olalla Rodil puxo en valor as instalacións e o labor de Alume en Lugo

Lugo

LugoXa

Para o BNG, a atención á saúde mental "é unha prioridade, por iso é esencial dotar dos recursos necesarios a sanidade pública galega e tamén e as entidades sociais"



15 May 2025

Olalla Rodil visitou as instalacións de Alume en Lugo, acompañada por Alex Penas, ambos do BNG, acompañados por membros da directiva e traballadores de dita asociación para coñecer de primeira man o traballo que realizan no ámbito da saúde mental.

Rodil puxo en valor o importante labor que realizan desde hai 30 anos na cidade de Lugo e na comarca atendendo persoas con enfermidades mentais graves".

Para o BNG a atención á saúde mental "é unha prioridade, por iso é esencial dotar dos recursos necesarios a sanidade pública galega e tamén e as entidades sociais que como Alume que promoven a recuperación e a inclusión social das persoas con enfermidades mentais graves mellorando a calidade de vida das súas usuarias e usuarios", destaca a deputada nacionalista.

En saúde mental, como en calquera doenza, é fundamental garantir tempos de asistencia áxiles que permitan actuar con rapidez por iso é básico dotar a sanidade pública dos recursos humanos e asistenciais necesarios tanto na detección, na intervención como tamén na atención integral.

Segundo os datos do informe publicado polo Consello de Contas, "a área sanitaria de Lugo é na que máis medraron as listas de espera en saúde mental nos últimos anos estando aínda moi lonxe o número de profesionais dos que dispoñemos dos necesarios para garantir unha atención de calidade", concluiu Rodil.

ELPROGRESO**La Xunta inicia los trámites para crear un centro de salud mental en la antigua sede de Aspnaís**

La Xunta invertirá más de 125.600 euros en los estudios para iniciar las obras el próximo año y poner en marcha el centro en 2027

- *Las unidades de dolor y cribado de cáncer de cérvix del Hula reciben sellos de calidad*



La Consellería de Política Social e Igualdade dedicará más de 125.600 euros en la redacción de los proyectos básico y de ejecución; el estudio de seguridad y salud, y el servicio de dirección de obras para la reforma que tendrá como objetivo la creación de un **centro de dependientes con**

La inversión conjunta rondará los **3,6 millones de euros**, que se destinarán a habilitar un centro de día, un centro residencial, un área social y zonas polivalentes de uso común, que acogerán a **80 usuarios**. La gestión estará a cargo de Alume Saúde Mental. El **primer centro integral de atención a la salud mental de Galicia** será estrenado en 2027, según había anunciado Política Social el pasado mes de enero.

Un edificio desocupado desde 2021

La antigua sede de Aspnaís es un edificio que pertenece al gobierno autonómico. Está vacío desde 2021. La Xunta anunció a principios de año que disponía de un anteproyecto para ejecutar la reforma del edificio y de **1,3 millones** reservados en los Orzamentos de este año. El objetivo es sacar a contratación la redacción del proyecto en el primer trimestre de este año e iniciar **la obra en el próximo, 2026**, con 2027 como horizonte para la puesta en funcionamiento del centro.

Alume trasladará a este edificio el centro de rehabilitación psico-social y laboral, y el resto de servicios que ahora ofrece desde su sede de **Montirón**, lo que le permitirá atender a más personas y ampliar las prestaciones para ir adaptándose a necesidades nuevas, lo que ha definido su forma de trabajar desde que fuera fundada en 1995, hace ahora **treinta años**.

21 noticias. 8 de agosto de 2025

LUGO

A Xunta colabora coa ruta solidaria que convocan en Lugo Amigos do Camiño e a Garda Civil a favor de Alume

POR REDACCIÓN LUGO | PUBLICADO 08/08/2025

COMPARTE     

A Xunta de Galicia colabora na segunda ruta solidaria organizada pola Asociación Provincial de Amigos do Camiño de Santiago e a Garda Civil, que se celebrará o 28 de setembro e nesta ocasión recadará fondos para a entidade Alume Saúde Mental.

A Delegación Territorial de Lugo acolleu esta mañá o acto de presentación, no que participaron o delegado territorial, Javier Arias; o presidente da asociación xacobeá, Ángel Trabada; os representantes da Garda Civil de Lugo Jesús Montaña e Carlos Freire, e o presidente de Alume, Manuel Fernández.

A ruta discurrirá polos 10 quilómetros do Camiño Primitivo que separan Bascuas do centro de Lugo. Os participantes reuniranse ás 9,00 horas na praza de Bretaña, desde onde saíran en autobús ata o inicio do percorrido. As inscricións poden realizarse antes do 22 de setembro, aboando 10 euros na conta bancaria da asociación -ES70 2080 0163 8930 4006 5919-.

Tamén se pode colaborar mercando un "Dorsal 0" por 7 euros, que non implica participar na actividade. Os organizadores convocaron esta ruta solidaria por primeira vez o pasado ano e lograron recadar 4.000 euros para a asociación ASPNAIS.

Lugo Xa. 10 de agosto de 2025

A segunda ruta solidaria do Camiño Primitivo recadará fondos para Alume Saúde Mental

Lugo

LugoXa

A iniciativa, organizada pola Asociación Provincial de Amigos do Camiño de Santiago, celebrarase o 28 de setembro nun percorrido de 10 quilómetros entre Bascuas e Lugo



10 Aug 2025

A Asociación Provincial de Amigos do Camiño de Santiago anunciou a segunda edición da súa ruta solidaria, que nesta ocasión destinará os fondos recadados á entidade Alume Saúde Mental.

A presentación do evento contou coa participación do delegado territorial da Xunta en Lugo, Javier Arias; o presidente da asociación xacobeá, Ángel Trabada; os representantes da Garda Civil de Lugo, Jesús Montaña e Carlos Freire; e o presidente de Alume, Manuel Fernández.

O percorrido será de 10 quilómetros polo Camiño Primitivo, unindo Bascuas co centro de Lugo. Os participantes concentraranse ás 9.00 horas na praza de Breaña, desde onde partirán en autobús ata o punto de inicio.

As inscricións poderán formalizarse ata o 22 de setembro, cun custo de 10 euros, mediante ingreso na conta bancaria da asociación (ES70 2080 0163 8930 4006 5919).

Ademais, quen non poida asistir poderá colaborar adquirindo un "Dorsal 0" por 7 euros, que non implica participación na ruta. Na súa primeira edición, celebrada o ano pasado, a iniciativa permitiu recadar 4.000 euros que se destinaron á asociación ASPNAIS.

El Progreso. 15 de agosto de 2025

Ángel Trabada, presidente de Amigos del Camino: "La ruta es a favor de Alume y el tramo es precioso"

La Asociación Amigos del Camino abrió la inscripción para una ruta solidaria el 28 de septiembre



Ángel Trabada, presidente de Amigos del Camino. AEP

La Asociación de Amigos del Camino de Santiago de la Provincia de Lugo, que preside, organiza en colaboración con la Guardia Civil, una ruta solidaria a favor de Alume. ¿Hasta cuándo estará abierta la inscripción?

La ruta, de 10 kilómetros, será el 28 de septiembre y vamos a tener abierta la inscripción hasta el día 22 de ese mes. La aportación es de 10 euros y ha de hacerse mediante transferencia a la cuenta ES70 2080 0163 8930 4006 5919.

Se recorrerá un tramo del Camino, ¿es una forma de dar a conocer la ruta?

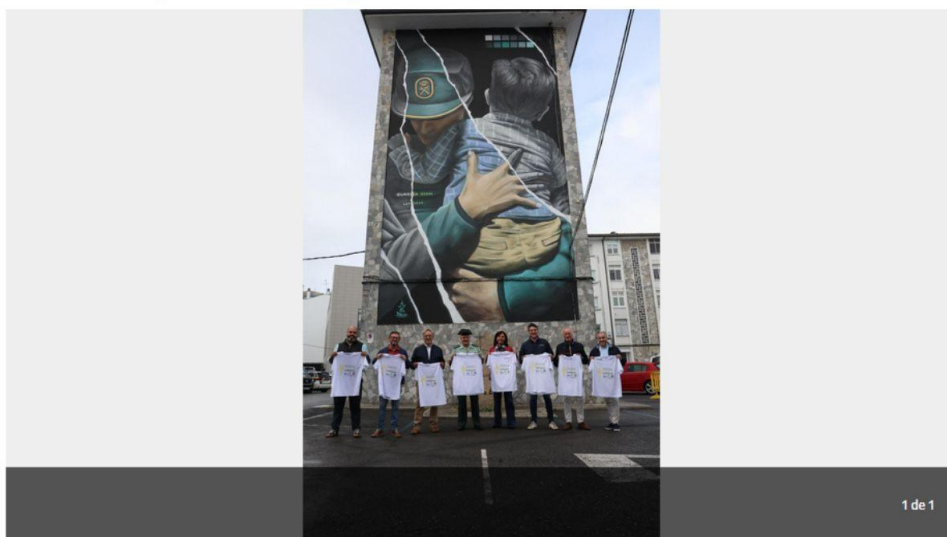
Sí, es el segundo año que hacemos la ruta solidaria. Este año es a favor de Alume y la idea es ayudar y, a la vez, dar a conocer el Camino. Se hace la ruta desde Bascuas, que es un tramo precioso y fácil. Y para quien no tenga condiciones físicas se da la opción de hacer tramos más cortos. También se puede colaborar a través del dorsal 0.

¿Esperan una alta participación?

Esperamos que acudan muchos lucenses, porque lo merecen la causa y la ruta. A quienes se inscriban se les regalará una camiseta y pedimos que al anotarse detallen la talla que van a necesitar. La camiseta se podrá recoger desde dos días antes.

La ruta solidaria en favor de Alume "Juntos y seguros, caminamos" mantiene abierto el plazo de inscripción hasta el 22 de septiembre

- La Guardia Civil y la Asociación de Amigos del Camino organizan por segundo año esta iniciativa, que incluye un recorrido de 10 kilómetros por la ruta Primitiva en Lugo



1 de 1

Lugo, 11 setembro de 2025

La ruta solidaria a favor de Alume, que organizan en Lugo la Guardia Civil y la Asociación de Amigos del Camino con la colaboración de la Xunta, mantiene aberto el plazo de inscricións, que deben realizarse antes del 22 de setembro.

Los organizadores presentaron hoy las camisetas promocionales de la ruta, que se celebrará el domingo 28 en un tramo de 10 kilómetros del Camino Primitivo, entre Bascuas y el centro de la ciudad.

En el acto participaron el delegado territorial, Javier Arias; el presidente de la asociación Jacobea, Ángel Trabada; el coronel jefe de la Comandancia de la Guardia Civil de Lugo, Luís Germán Avilés, y el secretario de Alume, Óscar Rodríguez, entre otros.

Los participantes se reunirán a las 9:00 horas en la plaza de Breaña, desde donde saldrán en autobús hasta el punto de inicio. Las inscricións pueden realizarse abonando 10 euros en la cuenta bancaria de la asociación: ES70 2080 0163 8930 4006 5919. También se puede colaborar comprando un "Dorsal 0" por 7 euros, que no implica participar en la actividad.

Los organizadores convocaron esta ruta solidaria por primera vez el pasado año y lograron recaudar 4.000 euros para la asociación ASPNAIS.

Imágenes relacionadas



DEPORTE INCLUSIÓN DISCAPACIDAD

Departamento: C. de Política Social e Igualdad; Secretaría General para el Deporte ; C. de Presidencia, Justicia y Deportes

Fecha de actualización: 11/09/2025

Lugo Xa. 12 de setembro de 2025

INICIO > LUGOXA > LUGO > LUGO ACOLLERÁ UNHA RUTA SOLIDARIA EN FAVOR DE ALUME

Lugo acollerá unha ruta solidaria en favor de Alume

Lugo

Lugoxa

A Garda Civil e a Asociación de Amigos do Camiño organizan un percorrido de 10 km do Camiño Primitivo con fins benéficos



12 Sep 2025

Lugo será o escenario dunha ruta solidaria en favor da asociación Alume, organizada pola Garda Civil e a Asociación de Amigos do Camiño, coa colaboración da Xunta de Galicia. O percorrido desenvolverase nun treito de 10 quilómetros do Camiño Primitivo, entre Bascuas e o centro da cidade.

Na presentación da actividade participaron o delegado territorial, Javier Arias; o presidente da asociación xacobeá, Ángel Trabada; o coronel xefe da Comandancia da Garda Civil de Lugo, Luis Germán Avilés, e o presidente de Alume, Manuel Fernández, entre outros.

Os participantes reuniránse ás 9:00 horas na praza de Breña, desde onde se desprazarán en autobús ata o punto de inicio. As inscricións poderán realizarse mediante un ingreso de 10 euros na conta bancaria da asociación. Tamén será posible colaborar adquirindo un "Dorsal 0" por 7 euros, sen necesidade de participar no percorrido.

Os organizadores lembraron que esta iniciativa solidaria celebrouse por primeira vez o ano pasado, logrando recadar 4.000 euros para a asociación ASPNAIS, e buscan repetir o éxito nesta nova edición a beneficio de Alume.

El Progreso. 28 de septiembre de 2025

La ruta de Amigos del Camino y Guardia Civil recaudó 3.100 euros a favor de Alume de Lugo

El dinero reunido permite ayudar a la asociación que presta servicio a enfermos mentales

• *Ángel Trabada, presidente de Amigos del Camino: "La ruta es a favor de Alume y el tramo es precioso"*



Asistentes a la marcha, en el recorrido. EP

Hay diez kilómetros entre Bascuas y el centro de **Lugo**. Son pocos, pero a la vez suficientes para dar un paseo agradable y descubrir los tesoros del paisaje que guarda el Camino Primitivo. Esos espacios de carballeiras espectaculares fueron un descubrimiento para muchos de los que este domingo se sumaron a la **ruta a favor de Alume** organizada por la **Asociación de Amigos del Camino de Santiago de la Provincia de Lugo y la Guardia Civil**.

La ruta solidaria se organizaba por segunda vez y este año la beneficiaria era la asociación lucense que presta **apoyo a enfermos mentales**, que preside Manuel Fernández.

Al final se recaudaron 3.100 euros, una cantidad importante, destacaba Ángel Trabada, presidente de Amigos del Camino. Sin embargo, también apuntaba que la ayuda va más allá del colectivo a favor del que se organiza cada año la ruta, porque sirve también para que muchos lucenses **descubran la naturaleza y el patrimonio** que rodea la ciudad y la riqueza que esconde el Camino Primitivo, que es Patrimonio de la Humanidad.

Tras el buen resultado de la marcha de este domingo, Ángel Trabada ya avanzaba que "**seguiremos en el Camino** y habrá tercera edición de la **ruta solidaria**", una cita que cuenta con incentivos añadidos: empezando por el de descubrir el Camino en un grupo organizado y de la mano de quienes lo conocen muy bien.

Y es que en Amigos del Camino saben de cada recodo, porque la asociación lleva **muchos años recorriendo cada una de las rutas jacobeanas**. Pero, además, en marchas como la de este domingo se camina también con el apoyo de la Guardia Civil.

Agentes en moto y a caballo

Este domingo acompañaron a los participantes en la marcha **agentes en moto y a caballo**, cuyo paso fue especialmente espectacular. Llamó la atención en especial el tránsito de esos agentes por el centro, por escenarios como el de la Praza Maior.

Y es que la ruta acabó en el centro, **en el corazón de los tres patrimonios de la humanidad** que alberga el casco histórico de Lugo: el propio Camino, la catedral y la muralla romana.

Fue en ese último tramo donde pudieron sumarse también a la marcha algunos de los **asociados de Alume**, cuyo estado físico no les permitía realizar **todo el recorrido por el Camino desde Bascuas**.

Para la marcha, con todo, se eligió ese tramo porque es relativamente sencillo, pues no se camina casi por asfalto, hay espacios de paisajes que son un buen retrato de la naturaleza que rodea a la ciudad y el trazado es fácil de caminar, **sin pendientes de ascenso relevantes** salvo las que se encuentran ya en la entrada la capital.

Apoyos públicos

Los miembros de Alume se sumaron en ese último tramo de la marcha a lucenses anónimos y a otros conocidos que acudieron a disfrutar de la ruta, que casi no tiene dificultades hasta la llegada a la ciudad. Entre ellos estaban, por ejemplo, **Elena Candia**, la presidenta del PP, o **Javier Arias**, delegado de la Xunta.

La marcha se organizó con el apoyo de la Xunta y a la recepción a Lugo se sumaron también el alcalde, **Miguel Fernández**, y la subdelegada del Gobierno, **Olimpia López**.

Lugo Xa. 29 de setembro de 2025

INICIO > LUGOXA > LUGO > ALUME SAÚDE MENTAL CELEBRA O 30 ANIVERSARIO CUN ACTO NO MIHL O 9 DE OUTUBRO

Alume Saúde Mental celebra o 30 aniversario cun acto no MIHL o 9 de outubro

Lugo

LugoXA

A entidade contará cunha conferencia do doutor Javier Quintero, a entrega do premio ao socio de honra e unha actuación musical



29 Sep 2025

A [Asociación Alume Saúde Mental de Lugo](#) conmemora o seu 30 aniversario cun evento especial que se celebrará o vindeiro 9 de outubro no Museo Interactivo da Historia de Lugo (MIHL), a partir das 19.00 horas. A entrada será gratuíta e libre ata completar aforo.

O acto contará coa presentación do xornalista Paco Nieto e incluírá unha conferencia a cargo do doutor Javier Quintero baixo o título *“Otra salud mental es posible”*. Quintero é profesor titular de Psiquiatría na Universidade Complutense de Madrid e xefe do Servizo de Psiquiatría, Saúde Mental e Adiccións no Hospital Universitario Infanta Leonor da capital madrileña.

No marco desta celebración tamén se fará entrega do premio ao socio de honra e a música terá un papel destacado coa actuación da Tradescola, que porá o broche cultural a unha xornada que busca visibilizar e poñer en valor o traballo desenvolvido pola entidade ao longo de tres décadas.

El Progreso. 9 de octubre de 2025

Arturo, paciente diagnosticado de esquizofrenia: "Alume me ayudó a manejar mi enfermedad"

Este usuario de la asociación de salud mental cerró en el MIHL con un discurso el acto por el 30º aniversario de la entidad



Manuel Fernández y Luis Abelleira, presidente de Cruz Roja, entidad nombrada socia de honor de Alume. VICTORIA RODRÍGUEZ

"**Alume** me ayudó a manejar mi enfermedad", con esta frase resume **Arturo**, paciente diagnosticado de esquizofrenia, sus 30 años en la asociación lucense que promueve la recuperación y la inclusión social de las personas con enfermedad mental y que este jueves, [Día Mundial de la Salud Mental](#), celebró en el MIHL de [Lugo](#) sus tres décadas de existencia.

El evento se clausuró con el discurso de este lucense, que comprobó de primera mano la efectividad del programa de Alume. "Aquí me sentí comprendido", dijo.

Arturo ingresó en la asociación el 4 de junio de **1998**, cuenta que en una difícil situación. "Estaba agobiado, con ganas de llorar, con mareos constantes y bebía. Desde ese mismo día dejé de beber".

Su rehabilitación, relató, pasó por diferentes niveles hasta constatar una mejoría gracias a talleres de memoria o de concentración que, de hecho, potenciaron sus habilidades sociales y le llevaron a un mejor conocimiento de su enfermedad y a aprender a manejarla, explicó Arturo en su **emocionante** discurso ante compañeros y socios de Alume y autoridades.

Por Arturo y otros muchos lucenses que presentan problemas de salud mental, la asociación lucha por un aumento de los recursos sanitarios en esta materia en la provincia. Al frente se encuentra, **Manuel Fernández Prado**, quien preside Alume desde 2011 y es uno de los socios fundadores de esta asociación, que trabaja en diversos programas sociales en colaboración con la **Cruz Roja** y las administraciones públicas.

Al repasar lo logrado, Fernández apunta que en 1997 se materializó un cambio significativo en la trayectoria de la entidad. Entonces se firmó un convenio con la **Xunta** para la apertura de nuevas instalaciones. La entidad cuenta ahora con un centro de rehabilitación en Lugo y otro en Guitiriz. El de Lugo se trasladará en el futuro a la antigua **sede de Aspnais**, donde Política Social proyecta un centro integral que ampliará servicios.



Miembros de Alume, en el acto de este jueves por el 30º aniversario. VICTORIA RODRÍGUEZ

Su programa de atención temprana para atender los primeros síntomas psicóticos es pionero, y supone, "detener el avance del trastorno mental grave en los pacientes jóvenes", explica Manuel Fernández Prado.

Resalta también los programas especializados en salud mental en las prisiones de **Bonxe y Monterroso**, de apoyo socio-sanitario y de asistencia a domicilio a personas con trastorno mental en el medio rural y de atención a la **conducta suicida**. También atienden a personas que viven en la calle y cuentan con 5 pisos protegidos con un total de 21 plazas.

Xunta de Galicia. 9 de outubro de 2025

[/ Sala de comunicación](#) - / [Actualidade](#) - / [Novas](#) -

Arias gaba os 30 anos de labor de Alume e a súa aposta por ampliar servizos no centro que lles cederá a Xunta en Lugo



1 de 4

[Escóitar](#)

[Compartir](#)

Lugo, 9 de outubro de 2025

O delegado territorial da Xunta en Lugo, Javier Arias, participou hoxe nos actos de celebración do 30 aniversario da entidade Alume Saúde Mental, que preside Manuel Fernández Prado.

Arias gabou "o gran labor que realizaron durante todo este tempo promovendo a recuperación e inclusión sociolaboral das persoas con problemas de saúde mental, mellorando a calidade de vida non só dos usuarios senón tamén das súas familias". Subliñou tamén a súa aposta por seguir ampliando servizos nas instalacións que lles cederá a Xunta en Lugo.

Neste sentido, o delegado destacou que o futuro centro de atención integral á saúde mental supón "un paso máis" na colaboración da Xunta con Alume, e "un salto cualitativo" na prestación de servizos sociosanitarios neste eido na cidade. A Consellería de Política Social e Igualdade investirá 3,6 millóns de euros en reformar por completo o antigo edificio de Aspnaís na rampa de Claudio López para adaptalo a este novo fin.

Imaxes relacionadas



Deputación de Lugo. 9 de outubro de 2025

Deputación de Lugo

A Deputación de Lugo acompaña a ALUME na celebración dos seus 30 anos de compromiso coa saúde mental

Xov, 09/10/2025 - 20:48

ALUME
PABLO RIVERA CAPÓN

O Deputado de Promoción Económica e Social, Pablo RiveraCapón, asistiu este mércores pola tarde ao acto organizado pola Asociación Lucense de Axuda a Enfermos Mentais (ALUME) no Museo Interactivo da Historia de Lugo (MIHL), con motivo da conmemoración do seu 30º aniversario.

A Deputación de Lugo amosa así o seu apoio e recoñecemento ao labor que desenvolve ALUME desde a súa creación, "un traballo fundamental no eido da saúde mental e da inclusión social das persoas". "Apoiamos e colaboramos co colectivo dende hai anos, contribuíndo ao desenvolvemento das súas iniciativas e programas orientados á mellora da calidade de vida das persoas con enfermidade mental e das súas familias", afirmou o Deputado. "Reafirmamos o noso compromiso coa saúde mental e co apoio aos colectivos sociais que, como ALUME, traballan por unha sociedade máis xusta, inclusiva e solidaria", indicou Rivera Capón.

A entidade lucense leva tres décadas fomentando a autonomía persoal das persoas usuarias, favorecendo a adherencia aos tratamentos, o coñecemento das enfermidades se o adestramento das habilidades cognitivas e sociais. Todas as súas actividades teñen un carácter rehabilitador, centrado en orientar, acompañar e apoiar ás persoas con trastorno mental no desenvolvemento da súa vida diaria.

O acto, conducido por Paco Nieto, contou cunha conferencia do psiquiatra Javier Quintero e coa música de Tradescola.

Lugo Xa. 10 de octubre de 2025

INICIO > LUGOXA > LUGO > ALUME CELEBROU O SEU 30 ANIVERSARIO EN LUGO NUN ACTO GUIADO POR PACO NIETO

Asociacións

Alume celebrou o seu 30 aniversario en Lugo nun acto guiado por Paco Nieto

Lugo

LugoXA

O acto contou coa presenza de representantes da Deputación e da Xunta, así como coa conferencia do psiquiatra Javier Quintero e a música de Tradescola



10 Oct 2025

A [Asociación Lucense de Axuda a Enfermos Mentais \(Alume\)](#) celebrou no Museo Interactivo da Historia de Lugo (MIHL) o acto central polo seu 30º aniversario, nun evento conducido por Paco Nieto que contou cunha conferencia do psiquiatra Javier Quintero e coa actuación musical de Tradescola.

A entidade cumpre así tres décadas de labor centrado en fomentar a autonomía persoal das persoas usuarias, reforzar a adherencia aos tratamentos e promover o coñecemento das enfermidades mentais, así como o adestramento das habilidades cognitivas e sociais. Todas as súas actividades teñen un enfoque rehabilitador e buscan orientar, acompañar e apoiar ás persoas con trastorno mental no desenvolvemento da súa vida diaria.

A Deputación de Lugo expresou o seu apoio e recoñecemento ao traballo que Alume vén realizando desde a súa creación, un labor que cualificou de "fundamental no eido da saúde mental e da inclusión social". O deputado Rivera Capón destacou a colaboración constante da institución provincial coa asociación, "contribuíndo ao desenvolvemento das súas iniciativas e programas orientados á mellora da calidade de vida das persoas con enfermidade mental e das súas familias". Tamén reafirmou "o compromiso coa saúde mental e co apoio aos colectivos sociais que, como Alume, traballan por unha sociedade máis xusta, inclusiva e solidaria".

Pola súa banda, o delegado territorial da Xunta en Lugo, Javier Arias, participou na conmemoración, na que gabou "o gran labor realizado durante todo este tempo promovendo a recuperación e inclusión sociolaboral das persoas con problemas de saúde mental, mellorando a calidade de vida non só dos usuarios senón tamén das súas familias". Arias destacou ademais o compromiso da Xunta por seguir ampliando servizos nas instalacións que cederá á entidade na cidade.

Nese sentido, lembrou que o futuro centro de atención integral á saúde mental suporá "un paso máis" na colaboración coa asociación e "un salto cualitativo" na prestación de servizos sociosanitarios en Lugo. A Consellería de Política Social e Igualdade investirá 3,6 millóns de euros na reforma integral do antigo edificio de Aspnaís na rampla de Claudio López para adaptalo a este novo uso.

ALUME en los medios físicos

El Progreso. 17 de enero de 2025

PSG PSOE VIA LIBRE PARA GÓMEZ BESTEIRO Gonzalo Caballero descarta presentarse a las primarias, en las que el político lucense podría quedarse sin rivales > 22

EL PROGRESO

HOY
Máx 13
Mín -2
MAÑANA
Máx 13
Mín -2

DIARIO DE LUGO DESDE 1908 | Año 117 | Número 38.472 | Viernes 17 de enero de 2025 | Precio 1,50 €



HABÍA ESTUDIADO Y RESIDIDO EN LUGO
Fallece a los 78 años Pérez Varela, conselleiro de Cultura con Fraga > 24



DEJÓ SU IMPRONTA EN EL SÉPTIMO ARTE
El cine llora a David Lynch, que dirigió 'Twin Peaks' y 'Mulholland Drive' > 45

Rueda defiende el "rigor" de la Xunta con Altri y Pontón dará batalla en el Parlamento

► El **PPdeG** apoya la creación de empleo "cumpliendo" con el **medio ambiente** ► Oposición del **comité de Alcoa** a que se trasladen operarios en San Cibrao > 13 y 16

17



La conselleira Fabiola García, Javier Arias y Elena Candia, junto a representantes de Alume en la presentación del proyecto. VICTORIA RODRÍGUEZ

Lugo acogerá un centro integral de salud mental

La Xunta rehabilitará la antigua sede de Aspnaís para que albergue la primera residencia y centro de día para pacientes psiquiátricos, que gestionará Alume ► Está previsto que funcionen en 2027 con una inversión inicial de 3,6 millones > 4

HOY, DFINDE...
UNA MAGNA VOZ
Entrevista al vivariense Miguel Pernas, que dobló a Tom Selleck.





... Y MAÑANA, LECTURAS
LA CRÓNICA SOCIAL
El dolor de Anabel Pantoja, en la portada de la revista. Este sábado por tan solo 0,80 euros.



BOLBORETA SMART
LAVANDERÍA INTELIXENTE

iGracias! Por ser parte de nuestro 2º aniversario en Paseo dos Estudiantes

EN UN MINUTO

A Chaira
A la cárcel tras apuñalar a un compañero con el que residía en Castro de Rei

El suceso ocurrió en Ponte de Outeiro, en la vivienda en la que residían dos migrantes de distinta nacionalidad. Uno de ellos, de 29 años, fue enviado a prisión por apuñalar a su compañero, que tuvo que ser operado. Todo fue por una discusión por el ruido. No tenían buena relación si bien nunca antes hubo violencia. > 21

COMARCAS El Ejecutivo de Sánchez destinó a Lugo 2.300 millones en la anterior legislatura, dicen los socialistas > 12

EN PORTADA Galicia batió un récord el año pasado con 137 donaciones de órganos y 424 trasplantes > 2-3



Junqueras visitó a Puigdemont.

ESPAÑA El Congreso congela su decisión sobre la cuestión de confianza de Junts > 38-39

MADRID Elisa Mouliá ratifica ante el juez la denuncia de agresión sexual contra Errejón > 48

DEPORTES El Bregán cierra el fichaje del letón Arturs Kurucs > 37

Un ataque de celos
POR JOSÉ LUIS RAMUDO > 7

Ciencia que alimenta la tierra

► La EPS participa en un proyecto de investigación que prueba la eficacia de algas gallegas para la recuperación de tierras agrarias estresadas por factores como las sequías o la alta salinidad

K.A. LUGO. La EPS es escenario de un prometedor ensayo: el empleo de algas marinas gallegas como bioestimulantes de cultivos en tierras sometidas a estrés por factores como las sequías, las altas temperaturas o la elevada salinidad.

La investigación forma parte de un proyecto amplio, en el que trabajan varios grupos operativos gallegos y que se puso en marcha a partir de una iniciativa de la empresa Porto Muíños, dirigida a aprovechar los descartes de algas que se producen en el proceso de elaboración de alimentos a partir de ese alimento marino.

El grupo de trabajo, denominado, Bio-Marterra, tiene ya los primeros resultados, muy positivos, y los presentará mañana en una jornada que se celebrará en el edificio Cactus, del campus.

Elvira López Mosquera dirige la parte del estudio que se lleva a cabo en la EPS, una investigación en la que trabaja también Andrés Osoro, que anticipa que los resultados que se están logrando son muy prometedores, porque se está constatando que el uso de esas algas permite superar los factores de estrés que afectan a la tierra y conseguir buenas producciones.

En el centro universitario lucense se trabaja con cultivos de lechuga, tomate y rabanito y Osoro anticipa que los resultados que están logrando no solo prueban la efectividad a la hora de superar



Cultivos experimentales del proyecto, realizados en el fitotrón de la EPS.



Andrés Osoro
Investigador

Los resultados son muy positivos y superan a los que se logran con bioestimulantes que ya están en el mercado*

problemas como los de la sequía o la alta salinidad, un condicionante que suele darse en los viveros.

De hecho, las producciones que se logran son incluso mejores que las que se obtienen en tierras que no están sometidas a esos problemas y los datos logrados hasta ahora también constatan que el uso de esas algas gallegas como bioestimulantes da mejores resultados que el empleo de otros bioestimulantes que hay ya en el mercado en este momento.

El proyecto nació en 2023 y el reto incluía producir bioestimulantes más respetuosos con el medio ambiente. Osoro destaca que se trabaja con descartes de algas marinas, no con residuos.

El proyecto incluye también la experimentación con cultivos de patatas y vid, aunque esos los llevan a cabo otros equipos de investigación.

Los estudios en Lugo, solo de huerta, dan muy buenos resultados en las distintas condiciones en las que se están probando, ya sea en el fitotrón, una cámara especial en la que se regulan las condiciones de humedad, luz o temperatura, o en los semilleros o en los cultivos en invernadero.

Se está probando que esas algas gallegas hacen aportaciones importantes a las tierras, algo clave ante desafíos como los de las sequías, destaca Osoro.

El consorcio Bio-Marterra está formado por un equipo multidisciplinar compuesto por la empresa productora de algas Porto Muíños, el grupo de investigación Vior de la Misión Biológica de Galicia, la unidad de gestión de residuos y fertilización del grupo Agronomía de la Universidad de Santiago de Compostela (USC), la Fundación Empresa-Universidad Gallega (Feuga), Avelino Santana García y, como entidades cooperantes, el Centro Investigaciones Agrarias Mabegondo (CIAM-Agacal) y Horta Lousa. La inscripción para participar en la presentación, mañana a las 11, está abierta.

Profesorado pone el foco en el papel de los docentes de cara a la inclusión social

R.L. LUGO. La educación que pone el foco en la inclusión social es un asunto que se tiene en cuenta en la facultad de Formación de Profesorado, donde este martes se hizo balance del proyecto de Aprendizaje-Servicio, ASeRES Lugo, coordinado por la profesora Eva María Barreira Cerqueiras.

Cien alumnos han participado en el programa de formación de futuros docentes, desarrollado en colaboración con entidades socioeducativas y que pone el foco en la necesidad de comprender una

realidad compleja y diversa que está presente dentro y fuera del aula.

Por segundo año, el alumnado de las asignaturas 'Sociología de la Educación', impartida por la profesora Marta María Poncet Souto, y 'Didáctica y Profesión Docente' y 'Didáctica y Tareas Docentes', impartidas por las profesoras Eva María Barreira Cerqueiras y Alba María Souto Seijo, pudo reflexionar sobre las competencias necesarias que la profesión docente les exige.

Para el desarrollo del proyecto



Presentación del programa ASeRES Lugo, JEFFERSON PHILLA

se contó con el apoyo del servicio de participación e inclusión universitaria (SEPIU) del Campus de Lugo, lo que dio facilidades. Uno de los aspectos más exigentes de este proyecto de aprendizaje-servicio es su carácter transversal, que

implica mantener una atención constante durante todo el proceso para dar respuesta a un amplio abanico de necesidades inaplazables", sostuvo Fátima Teixeira, agente de SEPIU en el campus en la presentación.

El campus celebrará el Día de la Tierra mañana en la EPS

El Campus Terra se sumará este jueves a la celebración del Día de la Tierra y prepara en la EPS de Enxeñaría un acto que incluirá una actuación del coro del Cuarto Ciclo y un foro en el que voces expertas reflexionarán sobre los retos y oportunidades que genera la restauración ecológica y las infraestructuras verdes a ejecutar a nivel estatal, gallego y local. La cita arrancará a las 11.30 horas.



Bronce en el Nacional de judo para una estudiante de Ade

Sabela Lage Rivera, alumna de la facultad de Administración y Dirección de Empresas (Ade), donde cursa el grado de Empresa y Tecnología, dejó alto el pabellón de la USC en el Campeonato de España Universitario de Judo, celebrado en Madrid y consiguió la medalla de bronce en la categoría de menos de 78 kilos.

Relaciones Laborais abordará trabajo y clima en un foro

Relaciones Laborais acogerá el día 28 una jornada sobre trabajo y fenómenos meteorológicos adversos, organizada por el Consello Galego de Relaciones Laborais y que tendrá entre sus ponentes a un inspector de trabajo, un magistrado de lo Social del TSXG o representantes de sindicatos.

Humanidades dedica a las tradiciones un curso de primavera

La facultad de Humanidades celebra a partir de mañana el curso de primavera 'A voltas coa tradición', que abrirá con una ponencia de Carlos Callón e incluirá talleres, conciertos y conferencias sobre cultura popular y tradiciones.

A DEPUTACIÓN DE LUGO
co Campus Terra



DEPUTACIÓN
DE LUGO



El Progreso. 10 de enero de 2025

EL PROGRESO VIERNES 10 DE OCTUBRE DE 2025 LUGO 9



Música Actuación de la Tradescola

Músicos de la Tradescola intervinieron en el acto del 30 aniversario de Alume, una ceremonia en la que la asociación tuvo el respaldo de numerosos lucenses. VICTORIA RODRÍGUEZ



Cruz Roja Socio de Honor

La Cruz Roja de Lugo fue nombrada socio de honor de Alume por su colaboración en estos 30 años. En la foto, Manuel Fernández entrega a Luis Abelleira un obsequio. VICTORIA RODRÍGUEZ



Coloquio con Javier Quintero

Javier Quintero, uno de los grandes especialistas en la atención psiquiátrica a las personas en sus primeras edades, ofreció la conferencia 'Otra salud mental es posible'. VICTORIA RODRÍGUEZ

"Alume me ayudó a manejar mi dolencia"

- ▶ Arturo, usuario de esta asociación de salud mental, cerró con un discurso en el MIHL el acto por el 30º aniversario de este colectivo
- ▶ La entidad lucense tiene programas para ayudar a pacientes jóvenes, en centros penitenciarios o incluso en el medio rural

R.L.
LUGO. "Alume me ayudó a manejar mi enfermedad", con esta frase resume Arturo, paciente diagnosticado de esquizofrenia, sus 30 años en la asociación lucense que promueve la recuperación y la inclusión social de las personas con enfermedad mental y que este

jueves, Día Mundial de la Salud Mental, celebró en el MIHL sus tres décadas de existencia. El evento se clausuró con el discurso de este lucense, que comprobó de primera mano la efectividad del programa de Alume. "Aquí me sentí comprendido", dijo. Arturo ingresó en la asociación

el 4 de junio de 1998, cuenta que en una difícil situación. "Estaba agobiado, con ganas de llorar, con mareos constantes y bebía. Desde ese mismo día dejé de beber". Su rehabilitación, relató, pasó por diferentes niveles hasta constatar una mejoría gracias a talleres de memoria o de concentración que, de hecho, potenciaron sus habilidades sociales y le llevaron a un mejor conocimiento de su enfermedad y a aprender a manejarla, explicó Arturo en su emocionante discurso ante compañeros, socios de Alume y autoridades. Por Arturo y otros muchos lucenses que presentan problemas de salud mental, la asociación lucha por un aumento de los re-

ursos sanitarios en esta materia en la provincia. Al frente se encuentra, Manuel Fernández, quien preside Alume desde 2011 y es uno de los socios fundadores de esta asociación, que trabaja en diversos programas sociales en colaboración con la Cruz Roja y las administraciones públicas. Al repasar lo logrado, Fernández apunta que en 1997 se materializó un cambio significativo en la trayectoria de la entidad. Entonces se firmó un convenio con la Xunta para la apertura de nuevas instalaciones. La entidad cuenta ahora con un centro de rehabilitación en Lugo y otro en Guitiriz. El de Lugo se trasladará en el futuro a la antigua sede de Aspnaís, donde

Política Social proyecta un centro integral que ampliará servicios. Su programa de atención temprana para atender los primeros síntomas psicóticos es pionero en la provincia, y supone, "detener el avance del trastorno mental grave en los pacientes jóvenes", explica Manuel Fernández Prado. Resalta también los programas especializados en salud mental en las prisiones de Bonxe y Monterroso, de apoyo socio-sanitario y de asistencia a domicilio a personas con trastorno mental en el medio rural y de atención a la conducta suicida. También atienden a personas que viven en la calle y cuentan con 5 pisos protegidos con un total de 21 plazas.



La Voz de Galicia. 10 de octubre de 2025



SOLIDARIDAD

La asociación Alume celebró sus 30 años

La asociación Alume Saúde Mental celebró ayer su 30 aniversario con un acto abierto en el Museo Interactivo de Historia de Lugo. El evento, además, coincidió con el Día Mundial de la Salud Mental. El colectivo le entregó ayer la distinción de Socio de Honor a Cruz Roja de Lugo, destacando así su buena relación y su colaboración en proyectos de atención a personas sin hogar y con trastornos mentales. FOTO **MANUEL GUEDE**

Colaboran

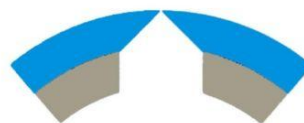




XUNTA DE GALICIA

CONSELLERÍA DE POLÍTICA SOCIAL

Dirección Xeral de Xuventude,
Participación e Voluntariado



INSTITUTO GALEGO
DA VIVENDA E SOLO



Obra Social
Fundación "la Caixa"



SAÚDE MENTAL
FEAFES GALICIA

Subvenciones



PONTES CARA A DIGNIDADE

Orde do 23 de maio de 2025 (DOG nº 108, de 9 de xuño de 2025)

"Inclusión Social e loita contra a pobreza"

Operación cofinanciada parcialmente co Fondo Social Europeo Plus (FSE+) a través do programa FSE+ Galicia 2021-2027

Obxectivo:
Fomentar a inclusión activa co obxecto de promover a igualdade de oportunidades, a non discriminación e a participación activa, e mellorar a empregabilidade, en particular para os colectivos desfavorecidos

Resultado:
Mellorar a inclusión socio laboral de persoas en situación ou risco de exclusión social






Axudas a entidades de iniciativa social da Comunidade Autónoma de Galicia para a creación, remodelación e adaptación de centros de atención a persoas maiores, dependentes ou con discapacidade

Nombre del beneficiario (persona jurídica): FUNDACIÓN VALDEGODOS
 Nombre del proyecto/operación: REMODELACIÓN DA RESIDENCIA VIRXE DOS MILAGRES EN VILAMARTÍN DE VALDEORRAS
 Obxectivo principal de la operación: LA COHESIÓN SOCIAL Y TERRITORIAL





Subvencións a entidades de iniciativa social para programas dirixidos a mulleres en situación de especial vulnerabilidade


Esta actuación está cofinanciada pola Unión Europea co obxectivo de fomentar a igualdade de oportunidades para contribuír á redución da dobre discriminación na que se atopan as mulleres en situación de especial vulnerabilidade





Programas dirixidos a persoas con enfermidade mental na nosa comunidade autónoma:

INFORMACIÓN, ORIENTACIÓN E APOIOS. ATENCIÓN SOCIOSANITARIA RESIDENCIAL NO DOMICILIO E FOMENTO DA AUTONOMÍA


 Subvencionado por: 



PROGRAMA DE APOIO SOCIO-EDUCATIVO COMUNITARIO E PREVENCIÓN DA SITUACIÓN DE DEPENDENCIA NO MEDIO RURAL PARA PERSOAS CON ENFERMIDADE MENTAL EN GALICIA


 Subvencionado por: 



Programas dirixidos a persoas con enfermidade mental na nosa comunidade autónoma:

ATENCIÓN SOCIOSANITARIA RESIDENCIAL NO DOMICILIO E PROMOCIÓN DA AUTONOMÍA


 Subvencionado por: 

XUNTA DE GALICIA Cofinanciado por la Unión Europea Fondos Europeos

"Programa de atención socio-sanitaria para personas con trastorno mental severo. 2026-2028"
Cofinanciado por la Unión Europea



O obxectivo da operación é a implementación dun novo modelo de atención socio-sanitaria comunitaria para persoas con trastorno mental grave a través de centros de rehabilitación psicosocial e laboral como medio para promover a integración laboral.

O resultado que se pretende acadar é a integración no mercado laboral do maior número posible de persoas con trastorno mental grave.

XUNTA DE GALICIA Cofinanciado por la Unión Europea Fondos Europeos

"Programa de atención socio-sanitaria para personas con trastorno mental severo. 2026-2028"
Cofinanciado por la Unión Europea



El objetivo de la operación es la implementación de un nuevo modelo de atención socio-sanitaria comunitaria para personas con trastorno mental grave a través de los centros de rehabilitación psicosocial y laboral como medio para promover la integración laboral.


El resultado que se pretende alcanzar es la integración en el mercado laboral del mayor número posible de personas con trastorno mental grave.

XUNTA DE GALICIA

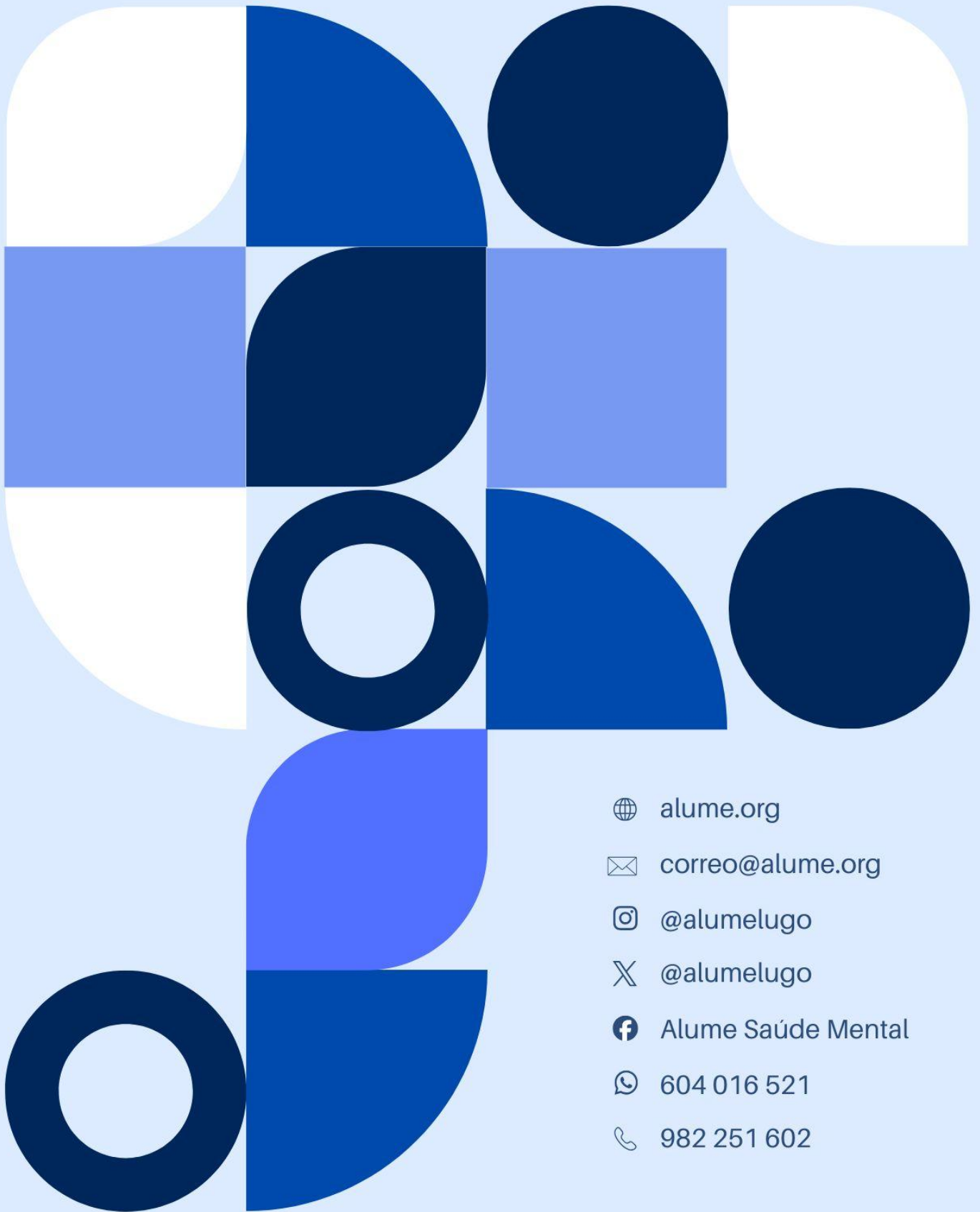
Programas de Cooperación Xunta de Galicia.
Entidades sen ánimo de lucro.

Proxecto:
PLAN DE INSERCIÓN LABORAL

PROGRAMA DE COOPERACIÓN XUNTA DE GALICIA | ALUME SAÚDE MENTAL







🌐 alume.org

✉ correo@alume.org

📷 [@alumelugo](https://www.instagram.com/alumelugo)

✂ [@alumelugo](https://twitter.com/alumelugo)

📘 Alume Saúde Mental

📞 604 016 521

☎ 982 251 602